

## TURINYS

1. INFORMACIJA APIE PLANUOJAMOS ŪKINĖS VEIKLOS ORGANIZATORIŲ (UŽSAKOVA) _____	3
1.1 Planuojamos ūkinės veiklos organizatoriaus (užsakovo) kontaktiniai duomenys (vardas, pavardė; įmonės pavadinimas; adresas, telefonas, faksas, el. paštas) _____	3
1.2 Planuojamos ūkinės veiklos poveikio aplinkai vertinimo dokumento rengėjo kontaktiniai duomenys (vardas, pavardė; įmonės pavadinimas; adresas, telefonas, faksas, el. paštas) _____	3
2. PLANUOJAMOS ŪKINĖS VEIKLOS APRAŠYMAS _____	4
2.1 Planuojamos ūkinės veiklos pavadinimas, PAV atrankos atlikimo pagrindas _____	4
2.2 Planuojamos ūkinės veiklos fizinės charakteristikos _____	4
2.3 Planuojamos ūkinės veiklos pobūdis: produkcija, technologijos ir pajėgumai _____	5
2.4 Žaliavų naudojimas _____	10
2.5 Gamtos išteklių (natūralių gamtos komponentų) naudojimo mastas ir jų regeneracinis pajėgumas _____	15
2.6 Energijos išteklių naudojimo mastas, nurodant kuro rūšį _____	16
2.7 Pavojingų, nepavojingų ir radioaktyviųjų atliekų susidarymas, atliekų susidarymo vieta, šaltinis arba atliekų tipas, preliminarus kiekis, tvarkymo veiklos rūšys _____	16
2.8 Nuotekų susidarymas, preliminarus kiekis, tvarkymas _____	18
2.9 Cheminės taršos susidarymas (oro, dirvožemio, vandens teršalų, nuosėdų susidarymas, preliminarus jų kiekis) ir jos prevencija _____	19
2.10 Fizinės taršos susidarymas (triukšmas, vibracija, šviesa, šiluma, jonizuojančioji ir nejonizuojančioji (elektromagnetinė) spinduliuotė) ir jos prevencija _____	20
2.11 Biologinės taršos susidarymas (pvz., patogeniniai mikroorganizmai, parazitiniai organizmai) ir jos prevencija _____	20
2.12 Planuojamos ūkinės veiklos pažeidžiamumo rizika dėl ekstremaliųjų įvykių ir situacijų, jų tikimybės prevencija _____	21
2.13 Planuojamos ūkinės veiklos rizika žmonių sveikatai _____	21
2.14 Planuojamos ūkinės veiklos sąveika su kita vykdoma ūkine veikla ir (arba) patvirtinta ūkinės veiklos (pramonės, žemės ūkio) plėtra gretimose teritorijose _____	22
2.15 Veiklos vykdymo terminai ir eiliškumas, numatomas eksploatacijos laikas _____	22
3. PLANUOJAMOS ŪKINĖS VEIKLOS VIETA _____	22
3.1 Planuojamos ūkinės veiklos vieta (adresas), teritorijos, kurioje planuojama ūkinė veikla, žemėlapis su gretimybėmis, žemės sklypo planas _____	22

3.2	Planuojamos ūkinės veiklos sklypo ir gretimų žemės sklypų ar teritorijų funkcinis zonavimas ir teritorijos naudojimo reglamentas, nustatytos specialiosios žemės naudojimo sąlygos. Informacija apie vietovės infrastruktūrą, urbanizuotas teritorijas, esamus statinius	23
3.3	Informacija apie eksploatuojamus ir išžvalgytus žemės gelmių telkinių išteklius (naudingas iškasenas, gėlo ir mineralinio vandens vandenvietes), įskaitant dirvožemį; geologinius procesus ir reiškinius	25
3.4	Informacija apie kraštovaizdį, gamtinį karkasą, vietovės reljefą	26
3.5	Informacija apie saugomas teritorijas, įskaitant Europos ekologinio tinklo „Natura 2000“ teritorijas	27
3.6	Informacija apie biotopus – miškus, jų paskirtį ir apsaugos režimą; pievas, pelkes, vandens telkinius ir jų apsaugos zonas, juostas ir kt.; biotopų buveinėse esančias saugomas rūšis, jų augavietes ir radavietes, biotopų buferinį pajėgumą	27
3.7	Informacija apie jautrias aplinkos apsaugos požiūriu teritorijas	28
3.8	Informacija apie teritorijos taršą praeityje	28
3.9	Informacija apie tankiai apgyvendintas teritorijas	29
3.10	Informacija apie vietovėje esančias nekilnojamasias kultūros vertybes	29
4.	GALIMO POVEIKIO APLINKAI RŪŠIS IR APIBŪDINIMAS	30
	Galimas reikšmingas poveikis aplinkos veiksniams, atsižvelgiant į dydį ir erdvinį mastą, pobūdį, poveikio intensyvumą ir sudėtingumą, poveikio tikimybę ir (arba) patvirtinta ūkinės veiklos plėtra gretimosiose teritorijose, galimybę veiksmingai sumažinti poveikį	30
4.9	Galimas reikšmingas poveikis 4.1 - 4.8 punktuose nurodytų veiksnių sąveikai	32
4.10	Galimas reikšmingas poveikis 4.1- 4.8 punktuose nurodytiems veiksniams, kurių lemia planuojamos ūkinės veiklos pažeidžiamumo rizika dėl ekstremaliųjų įvykių ir (arba) ekstremaliųjų situacijų (nelaimių)	32
4.11	Galimas reikšmingas tarpvalstybinis poveikis	32
4.12	Planuojamos ūkinės veiklos charakteristikos ir (arba) priemonės, kurių numatoma imtis siekiant išvengti bet kokio reikšmingo neigiamo poveikio arba užkirsti jam kelią	32
5.	Priedai	33

## **1. INFORMACIJA APIE PLANUOJAMOS ŪKINĖS VEIKLOS ORGANIZATORIŲ (UŽSAKOVĄ)**

### **1.1 Planuojamos ūkinės veiklos organizatoriaus (užsakovo) kontaktiniai duomenys (vardas, pavardė; įmonės pavadinimas; adresas, telefonas, faksas, el. paštas)**

#### **UAB Alytaus regiono atliekų tvarkymo centras**

Vilniaus g. 31, LT-62112 Alytus

Tel. 8 315 72842, faksas 8 315 50150, el. p.: [info@alytausratc.lt](mailto:info@alytausratc.lt)

Kontaktinis asmuo: ekologė Erika Mockevičienė

Tel. 8 618 67 351, el. p. [erika.mockeviciene@alytausratc.lt](mailto:erika.mockeviciene@alytausratc.lt)

### **1.2 Planuojamos ūkinės veiklos poveikio aplinkai vertinimo dokumento rengėjo kontaktiniai duomenys (vardas, pavardė; įmonės pavadinimas; adresas, telefonas, faksas, el. paštas)**

#### **UAB „DGE Baltic Soil and Environment“**

Žolyno g. 3, LT-10208 Vilnius

Tel.: (8 5) 264 4304

El. p. [info@dge.lt](mailto:info@dge.lt)

Kontaktinis asmuo: Jurgita Morkūnienė, projektų vadovė

El. p. [jmo@dge.lt](mailto:jmo@dge.lt)

## 2. PLANUOJAMOS ŪKINĖS VEIKLOS APRAŠYMAS

### 2.1 Planuojamos ūkinės veiklos pavadinimas, PAV atrankos atlikimo pagrindas

Planuojama ūkinė veikla (toliau tekste - PŪV) – žaliųjų atliekų surinkimas, smulkinimas, kompostavimas, panaudojimas, laikymas bei didelių gabaritų ir kitų atliekų surinkimas, vežimas, laikymas, paruošimas naudoti ir šalinti (ardymas). Numatomas surenkamų didelių gabaritų ir kitų atliekų kiekio padidėjimas esamoje žaliųjų atliekų kompostavimo aikštelės didelių gabaritų bei kitų atliekų surinkimo zonoje Juodaviškių k., Jiezno sen., Prienų r. sav.

Atranka dėl poveikio aplinkai vertinimo atliekama vadovaujantis Lietuvos Respublikos planuojamos ūkinės veiklos poveikio aplinkai vertinimo įstatymo 2 priedo 14 punktu „Į planuojamos ūkinės veiklos, kurios poveikis aplinkai privalo būti vertinamas, rūšių sąrašą ar į planuojamos ūkinės veiklos, kuriai turi būti atliekama atranka dėl poveikio aplinkai vertinimo, rūšių sąrašą įrašytos planuojamos ūkinės veiklos keitimas ar išplėtimas, įskaitant esamų statinių rekonstravimą, gamybos proceso ir technologinės įrangos modernizavimą ar keitimą, gamybos būdo, produkcijos kiekio (masto) ar rūšies pakeitimą, naujų technologijų įdiegimą ir kitus pakeitimus, galinčius daryti neigiamą poveikį aplinkai, išskyrus 1 priedo 10 punkte nurodytus atvejus“.

Informacija atrankai parengta vadovaujantis Planuojamos ūkinės veiklos atrankos metodiniais nurodymais (TAR, 2014-12-18, Nr. 19959), kitais teisės aktais bei norminiais dokumentais.

### 2.2 Planuojamos ūkinės veiklos fizinės charakteristikos

PŪV bus vykdoma šiuo metu veikiančioje žaliųjų atliekų kompostavimo aikštelėje su didelių gabaritų bei kitų atliekų surinkimo zona, esančioje Prienų r. sav. Juodaviškių kaime (buv. Jiezno Kolonijų k.<sup>1</sup>). Aikštelės sklypo (unikalus Nr.4400-0856-1428; kadastrinis Nr. 6415/0009:61 Jiezno k. v.), kurio plotas – 2,0132 ha, pagrindinė tikslinė naudojimo paskirtis – kita, naudojimo būdas – atliekų saugojimo, rūšiavimo ir utilizavimo (sąvartynai) teritorijos. Sklypo savininkas – Prienų rajono savivaldybė, naudotojas – UAB Alytaus regiono atliekų tvarkymo centras. Nuosavybės teisę patvirtinantys dokumentai pateikti **1 priede**.

Aikštelės paskirtis – surinkti tas komunalines atliekas, kurios negali būti pilamos į gatvėse statomus konteinerius ir kurias gyventojai bei kiti smulkūs atliekų turėtojai neturi galimybės pristatyti į šių atliekų perdėbimo ar šalinimo vietas. Žaliųjų atliekų kompostavimo laukao plotas – 1881 m<sup>2</sup>, didelių gabaritų bei kitų atliekų surinkimo aikštelės plotas – 924 m<sup>2</sup>.

Žaliųjų atliekų kompostavimo aikštelėje su didelių gabaritų bei kitų atliekų surinkimo zona esantys statiniai, įrenginiai ir įrengimai:

- ✓ kontora – vienaukštis šildomas gamyklinis, konteinerio tipo statinys, aikštelėje sumontuotas ant gelžbetoninės plokštės tipo pamato;

<sup>1</sup> 2017 m. balandžio 19 d. LR Vyriausybės nutarimu Nr. 304 buvo nustatytos kai kurių Prienų rajono savivaldybės gyvenamųjų teritorijų ribos, dėl ko Jiezno Kolonijų kaime buvusi UAB Alytaus regiono atliekų tvarkymo centro žaliųjų atliekų kompostavimo aikštelė su didelių gabaritų bei kitų atliekų surinkimo zona pateko į Juodaviškių kaimo teritoriją

- ✓ pavojingų atliekų priėmimo punktas – vienaukštis nešildomas gamyklinis, konteinerio tipo statinys, aikštelėje sumontuotas ant gelžbetoninės plokštės tipo pamato, neypatingas statinys;
- ✓ naudotos buities technikos priėmimo punktas – vienaukštis nešildomas gamyklinis, konteinerio tipo statinys, aikštelėje sumontuotas ant gelžbetoninės plokštės tipo pamato, I grupės nesudėtingas statinys;
- ✓ ūkio-buities reikmėms skirtas vandens rezervuaras (3 m<sup>3</sup>), įrengiamas šulinyje su hidroforu ir siurbliu;
- ✓ paviršinių nuotekų grotos;
- ✓ paviršinių nuotekų kaupimo rezervuaras (80 m<sup>3</sup>), skirtas paviršinėms nuotekoms nuo asfaltuoto kompostavimo lauko surinkti iki bus panaudotos kompostavimo kaupų laistymui;
- ✓ perteklinių paviršinių nuotekų kaupimo rezervuaras (50 m<sup>3</sup>), skirtas nesunaudotoms kaupų laistymui paviršinėms nuotekoms;
- ✓ perteklinių paviršinių nuotekų siurblinė;
- ✓ gamyklinio tipo paviršinių nuotekų valymo įrenginys (3 l/s našumo), kuriame valomos nuo asfaltuotos konteinerių aikštelės. Išvalytos iki norminių reikalavimų paviršinės nuotekos žemės paviršiumi per akmenimis grįstą nuotekų srauto paskirstytuvą išleidžiamos į gamtinę aplinką;
- ✓ buitinių nuotekų kaupimo rezervuaras (3,3 m<sup>3</sup>), iš kurio sukauptas nuotekas pagal sutartį išveža K. Urbanavičiaus IĮ.
- ✓ techninės svarstyklės (svėrimo riba  $\geq$  150 kg, tikslumas  $\leq$  50 g.), skirtos didelių gabaritų bei kitoms atliekoms sverti;
- ✓ aukšto kėlimo rankinis hidraulinis keltuvas (kėlimo galia  $\geq$  1000 kg, aukštis  $\geq$  1,6 m);
- ✓ portatyvinės ašinio svėrimo svarstyklės, skirtos į kompostavimo aikštelę pristatomų žaliavų ir iš kompostavimo aikštelės išvežamos produkcijos svėrimui

Aikštelė nuo 2013 m. eksploatuojama buvusio uždaryto Jiezno Kolonijų sąvartyno teritorijoje, turinčioje dalinę infrastruktūrą (elektros energijos tinklai), sklypą iš vakarų pusės galima pasiekti žvyro dangos keliu (Povų g.) Jokia papildoma inžinerinė infrastuktūra neplanuojama.

Numatoma, išnaudojant esamus technologinius pajėgumus, padidinti didelių gabaritų bei kitų surenkamų bei saugomų atliekų kiekį nuo 245 t/metus iki 500 t/metus. Atliekų surinkimui ir laikymui skirtos aikštelės teritorijos plėtra, naujų technologinių įrenginių ar pastatų statyba nenumatoma. Griovimo darbų taip pat nebus.

Žaliųjų atliekų kompostavimo aikštelės pajėgumai nesikeičia.

### 2.3 Planuojamos ūkinės veiklos pobūdis: produkcija, technologijos ir pajėgumai

Technologinio proceso schema pateikta **2 priede**.

#### 2.3.1. Esama situacija

Šiuo metu žaliųjų atliekų surinkimo aikštelėje su didelių gabaritų bei kitų atliekų surinkimo zona vykdoma tokia veikla:

- ✓ atliekų priėmimas ir registravimas, vadovaujantis atliekų naudojimo ar šalinimo techniniu reglamentu;
- ✓ atliekų rūšiavimas,
- ✓ didžiųjų atliekų ardymas ir saugojimas konteineriuose;
- ✓ žaliųjų atliekų smulkinimas ir kompostavimas;
- ✓ paviršinių nuotekų valymo įrenginio eksploatacija;
- ✓ aikštelės valdymas, monitoringas ir priežiūra.

Žaliųjų atliekų kompostavimo aikštelėje su didelių gabaritų bei kitų atliekų surinkimo zona vykdomos šios Atliekų tvarkymo taisyklėse nurodytos atliekų tvarkymo veiklos:

- ✓ R13 (R1– R12 veiklomis naudoti skirtų atliekų laikymas);
- ✓ D15 (D1–D14 veiklomis šalinti skirtų atliekų laikymas);
- ✓ S1 surinkimas;
- ✓ S2 vežimas;
- ✓ S5 ardymas;
- ✓ S503 smulkinimas;
- ✓ R3 kompostavimas;
- ✓ R11 (atliekų, gautų vykdant bet kurią iš R1–R10 veiklų, panaudojimas).

Žaliųjų atliekų kompostavimo aikštelė su didelių gabaritų bei kitų atliekų surinkimo zona veikia II-VI nuo 9 iki 18 val. (pietų pertrauka nuo 13 iki 14 val.).

Aikštelėje atliekų surinkimui naudojama 18 konteinerių, iš kurių 2 vnt. 30 m<sup>3</sup>, 10 vnt. po 10 m<sup>3</sup>, 6 vnt. po 7 m<sup>3</sup>:

- ✓ uždaras, užtempiamas, rakinamas naudotai buitinei technikai, kurio talpa 30 m<sup>3</sup> (1 vnt.);
- ✓ uždaras, užtempiamas naudotai buitinei technikai, kurio talpa 30 m<sup>3</sup> (1 vnt.);
- ✓ užkeliami, uždari popieriui ir kartonui, antrinio panaudojimo plastikui, metalo atliekoms, kurių talpa po 10 m<sup>3</sup> (6 vnt.);
- ✓ užkeliami, atviri žaliosioms atliekoms, padangoms, metalo atliekoms, netinkamam antriniam panaudojimui stiklui, plastikui ir tekstilei, kurių talpa po 10 m<sup>3</sup> (4 vnt.);
- ✓ užkeliami, uždari bespalvio, spalvoto stiklo atliekoms, kurių talpa po 7 m<sup>3</sup> (5 vnt.);
- ✓ užkeliamas, atviras popieriui ir kartonui, antrinio panaudojimo plastikui, PET buteliams, kurio talpa 10 m<sup>3</sup> (1 vnt.).

Buities pavojingų atliekų priėmimo punkte naudojami specialūs konteineriai:

- ✓ plastmasiniai gyvsidabrinėms lempoms (1200 x 1000 x 760 mm);
- ✓ plastmasiniai akumuliatoriams (1200 x 1000 x 760 mm);
- ✓ statinės su užveržiamais dangčiais įvairioms įvairioms buities pavojingoms atliekoms (50, 100 ir 200 l).

Žaliųjų atliekų kompostavimo aikštelė skirta organinėms biologiškai degraduojančioms atliekoms kompostuoti. Joje bus priimamos želdynų karpymo ir sodo atliekos, nupjauta žolė, medžių lapai, nugenėtos krūmų ir medžių šakos. Kompostuojamas žaliąsias atliekas į kompostavimo aikštelę pristato savo transporto priemonėmis miesto tvarkymo įmonės bei gyventojai ir kiti pavieniai atliekų turėtojai. Žaliųjų atliekų kompostavimo aikštelės metinis pajėgumas – 700 t/m., vienu metu kompostuojamų atliekų kiekis – iki 245 t.

Kompostavimo laukas yra iš dviejų zonų: aptarnavimo ir kompostavimo. Aptarnavimo zonoje priimamos žaliavos, pasveriamos žaliavos bei produkcija, kaupiamos žaliavos, struktūriniai priedai kompostui bei atliekamas šių medžiagų smulkinimas.

Kompostavimo zonos atvirose kaupuose vyksta kompostuojamo mišinio ruošimas iš žaliųjų atliekų ir struktūrinių priedų, mišinio kompostavimas ir brandinimas bei paruošto komposto sandėliavimas. Struktūriniams priedams gaminti naudojami smulkinti krūmai, šakos bei medienos atliekos. Kompostavimas vykdomas atvirose kompostavimo ir brandinimo kaupuose su natūralia aeracija ir periodiniu kaupų perkrovimu. Kompostavimo procesui reikalingos natūralios aeracijos sudarymui numatomas periodinis kaupų perkrovimas krautuvu su frontaliu kaušu. Orientacinė vidutinė kompostavimo trukmė vasaros metu – 60 parų. Kompostavimas galės būti vykdomas iš šaltesniais metų periodais, apdengiant kaupus sausesnės medžiagos (durpių, pjuvenų ir pan.) sluoksniu, neleidžiančiu kaupui peršalti. Kompostavimo intensyvumas žiemos metu 2-3 kartus mažesnis.

Užbaigus atliekų brandinimą, gautas kompostas sukraunamas į plėvele uždengiamą komposto sandėliavimo kaupą. Paviršinės nuotekos nuo kompostavimo lauko surenkamos latakais ir per grotas nuvedamos į paviršinių nuotekų kaupimo rezervuarą, iš kurio siurbline tiekiamos kompostuojamų atliekų laistymui.

Kompostavimo aikštelėje pagamintas kompostas naudojamas žemės plotų rekultivavimui (sąvartynų, išnaudotų karjerų, tranšėjų ir pan.), miestų tvarkymo poreikiams.

Kompostavimo aikštelės aptarnavimui naudojamas universalus krautuvus su frontaliu kaušu ir mobilus atliekų smulkintuvas bei sijotuvus. Krautuvus, mobilus atliekų smulkintuvas bei sijotuvus, aptarnaujantys visas regiono aikšteles, atvyksta dirbti periodiškai (1 kartą per metus, dirba nuo 9 val. iki 16 val.)

Didelių gabaritų bei kitų atliekų surinkimo zonoje per metus surenkama 245 t atliekų, iš kurių 225 t/metus sudaro sudaro nepavojingos atliekos ir 20 t/m – buities pavojingos atliekos. Vienu metu leidžiama laikyti 62 t nepavojingų atliekų ir 2 t pavojingų atliekų.

Priimamos tik gyventojų lengvuoju transportu pristatomos šios buities atliekų grupės:

- ✓ stambiosios atliekos (netinkami baldai, buities prietaisai, televizoriai, lengvųjų automobilių padangos ir pan.);
- ✓ antrinės žaliavos (stiklas, plastikas, metalas, popierius);
- ✓ statybos ir griovimo atliekos (butų remonto);
- ✓ buities pavojingos atliekos (netinkami naudojimui buitinės chemijos gaminiai, daiktų, lakų ir apdailos medžiagų atliekos, lengvųjų automobilių akumuliatoriai ir autokosmetikos priemonės, elektroninė technika ir pan.).



Gamybos atliekos, sunkvežimiais pristatomos namų statybos ir griovimo atliekos, buitios pavojingos atliekos didesnėje negu 10 l taroje į aikštelę nebus priimamos. Tokias atliekas turėtojai turi pristatyti tiesiai į šių atliekų tvarkymo vietas.

Į Aikštelę atliekas turėtojai pristato savo transportu, pakuotė turi būti patogi vizualiai nustatyti, ar atvežtos atliekos gali būti priimtoms. Bendro pobūdžio buitinės kilmės ir stambias atliekas tiekėjas pats išskirsto į atitinkamas priėmimo talpas pagal atliekų priėmėjo nurodymus.

Pavojingos atliekos priimamos sandariose pakuotėse. Statybinės ir pavojingos atliekos iš gyventojų priimamos tik nedideliais kiekiais (gyvsidabrio lempos – 4 vnt. iš to paties gyventojų vienu metu, statybinių atliekų vienu metu – ne daugiau kaip 300 kg, padangos – 4 vnt. iš to paties gyventojų vienu metu). Minėtos atliekos neribotais kiekiais iš gyventojų priimamos tik „atvirų durų dienos“ metu.

Atliekų turėtojas ypatingai pavojingas – gyvsidabrio, nuodų graužikams, lengvai užsidegančių medžiagų ar kitų ypač toksiškų medžiagų atliekas – pateikia atliekų priėmėjui, kuris jas talpina į specialias talpas, esančias buitios pavojingų atliekų priėmimo punkte (uždaramame, rakinamame konteineryje). Joks buitios pavojingų atliekų tvarkymas (perpylimas, atskiedimas, ardymas ir pan.) aikštelėje neatliekamas.

Priimtas atliekas registruoja priėmėjas, vizualiai jas klasifikuodamas.

Siekiant atskirti atliekas, tinkamas antriniam panaudojimui, Aikštelėje apdorojamos (ardomos) didžiosios atliekos – seni baldai, langai, durys, dviračiai. Ardant senus baldus atskiriamas metalas, mediena, stiklas ir tekstilės dirbiniai. Atvežti baldai iškraunami aikštelėje, tuomet atliekų priėmėjas juos išardo, atskirtas dalis patalpina į atitinkamus konteinerius. Minkšta (tekstilinė) baldų dalis ir lakuotas, dažytas medis šalinami sąvartyne (šios atliekos dedamos į utilizavimui netinkamų atliekų konteinerį), švari mediena perduodama kompostavimui į žaliųjų atliekų kompostavimo aikštelę arba perdirbimui (medienos atliekos dedamos į medienos konteinerį), metalo laužas perduodamas metalo laužą superkančioms įmonėms (metalų laužas aikštelėje saugomas metalo atliekų konteineryje), po ardymo susidaręs stiklas laikomas stiklo konteineriuose. Ardymui jokie mechaniniai įrenginiai nenaudojami.

Ardant langus ir duris susidaro stiklo ir medienos atliekos. Stiklo atliekos perduodamos atliekas tvarkančioms įmonėms, susidariusi švari mediena perduodama žaliųjų atliekų kompostavimo aikštei, dažytas lakuotas medis šalinamas sąvartyne. Ardant dviračius gali susidaryti metalų, plastikų ir gumos atliekos, atsižvelgiant į tai, iš kokių medžiagų jis pagamintas. Metalų atliekos perduodamos atliekas tvarkančioms įmonėms. Plastikų ir gumos atliekos perduodamos šalinti sąvartyne arba perdirbimo įmonėms.

Pavojingos atliekos aikštelėje laikomos ne ilgiau kaip 6 mėnesius, nepavojingos – ne ilgiau kaip metus. Užpildžius konteinerius ar talpas, atliekos sunkvežimiais (1 kartą per savaitę) transportuojamos į antrinių žaliavų perdirbimo, naudojimo ar šalinimo įrenginius, UAB Alytaus regiono atliekų tvarkymo centro inertinių atliekų sąvartyną ar regioninį sąvartyną. Iš aikštelės siunčiant pavojingas atliekas atliekų tvarkytojui yra užpildomas pavojingų atliekų lydraštis.

### **2.3.2 Planuojama ūkinė veikla**

Žaliųjų atliekų kompostavimo aikštelės pajėgumai nesikeičia, todėl ji plačiau šiame dokumente nenagrinėjama.



Didelių gabaritų bei kitų atliekų surinkimo zonoje planuojamas iš gyventojų surenkamų šių atliekų kiekio didinimas. Aikštelės veikloje iš esmės niekas nesikeis, tik padidėjus į aikštelę priimamų atliekų kiekiams – padažnės atliekų išvežimai (iki 2-jų sunkvežimių per savaitę) tolimesniems atliekų tvarkytojams.

Planuojamas metinis pajėgumas – 500 t/m, iš jų 40 t pavojingų atliekų. Aikštelėje papildomai numatyta priimti pavojingas atliekas, kurių kodai atitinkamai 16 01 21\*, 16 05 06\*, 16 02 15\*, 06 04 04\*. Įvertinus poreikį bei atsižvelgus į tai, kad vis daugiau elektros ir elektronikos įrangos yra priskiriama prie pavojingų atliekų, aikštelėje vienu metu planuojama laikyti ne daugiau kaip 120 t nepavojingų atliekų ir 9 t pavojingų atliekų.

Aikštelėje visos iš gyventojų priimtos pavojingos atliekos bus laikomos tam skirtose talpose ir iki atidavimo tolimesniems tvarkytojams sandėliuojamos rakinamuose pavojingoms atliekoms ir elektronikai skirtuose konteineriuose. Nepavojingos atliekos laikomos tam skirtuose konteineriuose, išskyrus padangas (kodas – 16 01 03) ir automobilinį plastiką (kodas - 16 01 19), kuriuos iki perdavimo tolimesniems tvarkytojams planuojama tvarkingai krauti asfaltuotoje, vandeniui nelaidžioje, aikštelėje (statinių išdėstymo planas su konteinerių vietomis pateiktas **2 priede**).

Atliekos bus surenkamos, saugomos ir rūšiuojamos taip, kad nekeltų pavojaus žmonių sveikatai ir aplinkai.

### **2.3.3 Projekto pagrindimas ir aktualumas**

Vadovaujantis atliekų tvarkymo prioritetais ir siekiant įgyvendinti Prienų rajono savivaldybės atliekų tvarkymo 2014-2020 m. plane (patvirtintame Prienų rajono savivaldybės tarybos 2013 m. gruodžio 19 d. sprendimu Nr. T3-251) nustatytas užduotis, vienas iš pagrindinių tikslų ir uždavinių iki 2020 m. yra skatinti efektyvų gamtinių ir kitų išteklių naudojimą, didinant komunalinių atliekų perdirbimo ir naudojimo apimtį:

- ✓ plečiant antrinių žaliavų (įskaitant pakuočių atliekas) atskiro surinkimo (pirminio rūšiavimo) ir perdirbimo apimtį;
- ✓ plečiant kitų perdirbimui tinkamų atliekų atskiro surinkimo (pirminio rūšiavimo) ir perdirbimo apimtį.

Planuojama ūkinė veikla taip pat padės įvykdyti Valstybiniame atliekų tvarkymo 2014–2020 m. plane nustatytus komunalinių atliekų tvarkymo tikslus ir uždavinius:

- ✓ mažinti sąvartynuose šalinamų atliekų kiekį;
- ✓ plėtoti rūšiuojamojo atliekų surinkimo sistemas;
- ✓ skatinti gaminių pakartotinį naudojimą ir paruošimą naudoti pakartotinai veiklą;
- ✓ plėtoti rūšiuojamojo atliekų surinkimo sistemas;
- ✓ skatinti perdirbti ar naudoti atliekas, taikant ekonomines priemones ir kt.

Įgyvendinus PŪV, bus labiau skatinamas atliekų perdirbimas, tuo pačiu bus išlaikomas atliekų prevencijos ir tvarkymo prioritetų eiliškumas. Vadovaujantis Atliekų tvarkymo įstatymo 3 straipsnio nuostatomis, Aikštelėje visos atliekos bus tvarkomos laikantis atliekų prevencijos ir tvarkymo srityje taikomų prioritetų eiliškumo:

- ✓ prevencija;

- ✓ paruošimas naudoti pakartotinai prieš tai atskyrus produktus ar jų sudedamąsias dalis, netinkamus pakartotiniam naudojimui;
- ✓ perdirbimas prieš tai atskyrus atliekas, netinkamas perdirbti;
- ✓ kitoks naudojimas, pavyzdžiui, naudojimas energijai gauti prieš tai atskyrus atliekas, netinkamas perdirbti ar kitaip panaudoti;
- ✓ šalinimas prieš tai atskyrus perdirbti ar kitaip panaudoti tinkamas atliekas.

Taip pat žinant, kad nuo 2016 m. sausio 1 d. buvo įvestas mokestis už sąvartyne šalinamas atliekas, nustatant konkrečius mokesčių tarifus svyruojančius nuo 3 EUR/toną (2016 m.) iki 27,51 EUR/toną (2020 m.) už pašalintas nepavojingas atliekas ir nuo 47,79 EUR/toną (2016 m.) iki 70,96 EUR/toną (2020 m.) už pašalintas pavojingas atliekas, būtina kuo daugiau atliekų perdirbti ar kitaip panaudoti (plečiant atskiro surinkimo priemones) ir kuo mažiau šalinti sąvartynuose.

Taip pat pailgės Alytaus regioninio sąvartyno gyvavimo laikas. Be to, mažiau atliekų šalinant sąvartyne, nedidės mokesčiai už atliekų tvarkymą.

Atsižvelgiant į tai bei į poreikį (2015 m. aikštelėje surinkta apie 106,098 t atliekų; 2016 m. - apie 122,304 t atliekų), aikštelėje būtina didinti leidžiamus surinkti atliekų kiekius.

## 2.4 Žaliavų naudojimas

PŪV metu bus naudojami sorbentai, gesintos ir negesintos kalkės bei natrio šarmas (apie 10 kg/metus), galintys surinkti ir utilizuoti mechanizmų eksploatacijos metu ar avariniu atveju išsiliejusius naftos produktus ar kitas pavojingas aplinkai atliekas.

Žaliųjų atliekų kompostavimo aikštelėje su didelių gabaritų bei kitų atliekų surinkimo zona Juodaviškių k. šiuo metu leidžiami tvarkyti ir planuojami po aikštelės pajėgumų padidėjimo tvarkyti nepavojingų ir pavojingų atliekų kiekiai ir būdai nurodyti 1 ir 2 lentelėse.

**1 lentelė.** Aikštelėje šiuo metu priimamos atliekos, jų naudojimo būdai ir leidžiami naudoti kiekiai

Atliekos		Naudojimas		
Kodas	Pavadinimas	Įrenginio našumas, t/m	Naudojimo būdas	Numatomas sunaudoti kiekis, t/m
02 01 07	miškininkystės atliekos	700,00	<u>S1</u> surinkimas <u>S503</u> smulkinimas <u>R3</u> kompostavimas <u>R11</u> atliekų, gautų vykdant bet kurią iš R1–R10 veiklų, panaudojimas <u>R13</u> laikymas	700,00
02 03 04	medžiagos, netinkamos vartoti ar perdirbti			
02 07 01	žaliavų plovimo, valymo ir mechaninio smulkinimo atliekos			
02 07 04	medžiagos, netinkamos vartoti ar perdirbti			
03 01 01	medžio žievės ir kamščiamedžio atliekos			
03 01 05	pjuvenos, drožlės, skiedros, mediena, medienos drožlių plokštės ir fanera, nenurodyti 03 01 04			
03 03 01	medžio žievės ir medienos atliekos			
20 02 01	biologiškai suyrančios atliekos			
20 01 01	Popierius ir kartonas	225,00		5,0
15 01 01	popieriaus ir kartono pakuotės			

Surenkamų atliekų kiekio padidinimas esamoje žaliųjų atliekų kompostavimo aikštelėje su didelių gabaritų ir kitų atliekų surinkimo zona Juodaviškių k., Jiezno sen., Prienų r. sav.  
Informacija atrankai dėl poveikio aplinkai vertinimo

Atliekos		Naudojimas		
Kodas	Pavadinimas	Įrenginio našumas, t/m	Naudojimo būdas	Numatomas sunaudoti kiekis, t/m
15 01 02	plastikinės (kartu su PET (polietilentereftalatas)) pakuotės	20,00	<b>R13</b> R1– R12 veiklomis naudoti skirtų atliekų laikymas <b>D15</b> D1–D14 veiklomis šalinti skirtų atliekų laikymas <b>S1</b> Surinkimas <b>S2</b> Vežimas	10,0
17 02 03	Plastikai			15,0
20 01 39	Plastikai			
16 01 19	plastikai			10,0
15 01 07	Stiklo pakuotės			
17 02 02	Stiklas			15,0
20 01 02	Stiklas			
15 01 03	Medinės pakuotės			10,0
17 02 01	Medis			
20 01 38	Mediena, nenurodyta 20 01 37			15,0
15 01 04	Metalinės pakuotės			
17 04 05	Geležis ir plienas			50,0
17 04 07	Metalu mišiniai			
20 01 40	Metalai			75,0
16 01 03	Naudotos padangos			
17 01 01	Betonas			5,0
17 01 02	Plytos			
17 09 04	Mišrios statybinės ir griovimo atliekos, nenurodytos 17 09 01, 17 09 02 ir 17 09 03			4,5
17 06 04	Izoliacinės medžiagos, nenurodytos 17 06 01 ir 17 06 03			
17 08 02	Gipso izoliacinės statybinės medžiagos, nenurodytos 17 08 01			0,2
20 01 36	Nebenaudojama elektros ir elektroninė įranga, nenurodyta 20 01 21, 20 01 23 ir 20 01 35			
20 01 10	Drabužiai	0,3		
20 01 11	Tekstilės gaminiai			
20 01 34	Baterijos ir akumuliatoriai, nenurodyti 20 01 33	35,0		
02 01 09	Agrochemijos atliekos, nenurodytos 02 01 08			
20 03 07	Didžiosios atliekos	<b>R13</b> R1– R12 veiklomis naudoti skirtų atliekų laikymas <b>D15</b> D1–D14 veiklomis šalinti skirtų atliekų laikymas <b>S1</b> Surinkimas <b>S2</b> Vežimas <b>S5</b> Atliekų paruošimas naudoti ir šalinti (ardymas)		
01 01 28*	Dažų ar lako nuėmiklių atliekos	20,00	<b>R13</b> R1– R12 veiklomis naudoti skirtų atliekų laikymas <b>D15</b> D1–D14 veiklomis šalinti skirtų atliekų laikymas	0,5
08 03 12*	Dažų atliekos, kuriose yra pavojingų cheminių medžiagų			1,5
08 04 09*	Klijų ir hermetikų, kuriuose yra organinių tirpiklių ar kitų pavojingų cheminių medžiagų, atliekos			0,5

Surenkamų atliekų kiekio padidėjimas esamoje žaliųjų atliekų kompostavimo aikštelėje su didelių gabaritų ir kitų atliekų surinkimo zona Juodaviškių k., Jiezno sen., Prienų r. sav.  
Informacija atrankai dėl poveikio aplinkai vertinimo

Atliekos		Naudojimas		
Kodas	Pavadinimas	Įrenginio našumas, t/m	Naudojimo būdas	Numatomas sunaudoti kiekis, t/m
13 02 08*	Kitos variklių, pavarų dėžių ir tepalinės alyvos		<b>S1</b> Surinkimas <b>S2</b> Vežimas	0,5
13 02 06*	Sintetinė variklio, pavarų dėžės ir tepalinė alyva			2,0
20 01 27*	Dažai, rašalas, klijai ir dervos, kuriuose yra pavojingų cheminių medžiagų			0,5
20 01 29*	Plovikliai, kuriuose yra pavojingų cheminių medžiagų			0,5
20 01 13*	Tirpikliai			0,5
15 01 10*	Pakuotės, kuriose yra pavojingų cheminių medžiagų likučių arba kurios yra jomis užterštos			0,4
15 01 11*	Metalinės pakuotės, įskaitant suslėgto oro talpyklas, kuriose yra pavojingų kietų poringų rišamųjų medžiagų (pvz., asbesto), įskaitant tuščius slėginius konteinerius			0,7
15 02 02*	Absorbentai, filtrų medžiagos, pašluostės, apsauginiai drabužiai, užteršti pavojingomis cheminėmis medžiagomis			0,4
20 01 21*	Dienos šviesos lempos ir kitos atliekos, kuriose yra gyvsidabrio			0,5
20 01 23*	Nebenaudojama įranga, kurioje yra chlorfluorangliavandenilių			
20 01 35*	Nebenaudojama elektros ir elektroninė įranga, nenurodyta 20 01 21 ir 20 01 23, kurioje yra pavojingų sudedamųjų dalių			7,0
20 01 33*	Baterijos ir akumulatoriai, nurodyti 16 06 01, 16 06 02 arba 16 06 03, nerūšiuotos baterijos ar akumulatoriai, kuriuose yra tos baterijos			0,3
16 05 07*	Nebereikalingos neorganinės cheminės medžiagos, sudarytos iš pavojingų cheminių medžiagų arba jų turinčios			0,2
16 05 08*	Nebereikalingos organinės cheminės medžiagos, sudarytos iš pavojingų cheminių medžiagų arba jų turinčios			0,2
02 01 08*	Agrochemijos atliekos, kuriose yra pavojingų cheminių medžiagų			0,5
20 01 14*	Rūgštys			0,1
20 01 15*	Šarmai			0,1
20 01 17*	Fotografijos cheminės medžiagos			0,1
20 01 19*	Pesticidai			0,5
16 01 07*	Tepalų filtrai			0,5
16 01 14*	Aušinamieji skysčiai, kuriuose yra			1,0

Surenkamų atliekų kiekio padidinimas esamoje žaliųjų atliekų kompostavimo aikštelėje su didelių gabaritų ir kitų atliekų surinkimo zona Juodaviškių k., Jiezno sen., Prienų r. sav.  
Informacija atrankai dėl poveikio aplinkai vertinimo

Atliekos		Naudojimas		
Kodas	Pavadinimas	Įrenginio našumas, t/m	Naudojimo būdas	Numatomas sunaudoti kiekis, t/m
	pavojingų cheminių medžiagų			
16 06 01*	Švino akumulatoriai			
16 06 02*	Nikelio- kadmio akumulatoriai			1,0

**2 lentelė.** Aikštelėje planuojamos priimti atliekos, jų naudojimo būdai ir leidžiami naudoti kiekiai.

Atliekos		Naudojimas		
Kodas	Pavadinimas	Įrenginio našumas, t/m	Naudojimo būdas	Numatomas sunaudoti kiekis, t/m
02 01 07	miškininkystės atliekos	700,00	<b>S1</b> surinkimas <b>S503</b> smulkinimas <b>R3</b> kompostavimas <b>R11</b> atliekų, gautų vykdant bet kurią iš R1–R10 veiklų, panaudojimas <b>R13</b> laikymas	700,00
02 03 04	medžiagos, netinkamos vartoti ar perdirbti			
02 07 01	žaliavų plovimo, valymo ir mechaninio smulkinimo atliekos			
02 07 04	medžiagos, netinkamos vartoti ar perdirbti			
03 01 01	medžio žievės ir kamščiamedžio atliekos			
03 01 05	pjuvenos, drožlės, skiedros, mediena, medienos drožlių plokštės ir fanera, nenurodyti 03 01 04			
03 03 01	medžio žievės ir medienos atliekos			
20 02 01	biologiškai suyrančios atliekos	460	<b>R13</b> R1– R12 veiklomis naudoti skirtų atliekų laikymas <b>D15</b> D1–D14 veiklomis šalinti skirtų atliekų laikymas <b>S1</b> Surinkimas <b>S2</b> Vežimas	15
20 01 01	Popierius ir kartonas			
15 01 01	popieriaus ir kartono pakuotės			25
15 01 02	plastikinės (kartu su PET (polietilentereftalatas)) pakuotės			30
17 02 03	Plastikai			25
20 01 39	Plastikai			
16 01 19	plastikai			
15 01 07	Stiklo pakuotės			
17 02 02	Stiklas			
20 01 02	Stiklas			
15 01 03	Medinės pakuotės			
17 02 01	Medis			
20 01 38	Mediena, nenurodyta 20 01 37			
15 01 04	Metalinės pakuotės			
17 04 05	Geležis ir plienas			
17 04 07	Metalų mišiniai			
20 01 40	Metalai			
16 01 03	Naudotos padangos			
17 01 01	Betonas			
17 01 02	Plytos			
17 09 04	Mišrios statybinės ir griovimo atliekos, nenurodytos 17 09 01, 17 09 02 ir 17 09 03		150	
17 06 04	Izoliacinės medžiagos, nenurodytos 17 06 01 ir 17 06 03			

Surenkamų atliekų kiekio padidinimas esamoje žaliųjų atliekų kompostavimo aikštelėje su didelių gabaritų ir kitų atliekų surinkimo zona Juodaviškių k., Jiezno sen., Prienų r. sav.  
Informacija atrankai dėl poveikio aplinkai vertinimo

Atliekos		Naudojimas		
Kodas	Pavadinimas	Įrenginio našumas, t/m	Naudojimo būdas	Numatomas sunaudoti kiekis, t/m
17 08 02	Gipso izoliacinės statybinės medžiagos, nenurodytos 17 08 01			
20 01 36	Nebenaudojama elektros ir elektroninė įranga, nenurodyta 20 01 21, 20 01 23 ir 20 01 35			15,5
20 01 10	Drabužiai			21
20 01 11	Tekstilės gaminiai			
20 01 34	Baterijos ir akumuliatoriai, nenurodyti 20 01 33			0,2
02 01 09	Agrochemijos atliekos, nenurodytos 02 01 08			0,3
20 03 07	Didžiosios atliekos			
01 01 28*	Dažų ar lako nuėmiklių atliekos	40	<b>R13</b> R1– R12 veiklomis naudoti skirtų atliekų laikymas <b>D15</b> D1–D14 veiklomis šalinti skirtų atliekų laikymas <b>S1</b> Surinkimas <b>S2</b> Vežimas	1,0
08 03 12*	Dažų atliekos, kuriose yra pavojingų cheminių medžiagų			1,0
08 04 09*	Klijų ir hermetikų, kuriuose yra organinių tirpiklių ar kitų pavojingų cheminių medžiagų, atliekos			1,0
13 02 08*	Kitos variklių, pavarų dėžių ir tepalinės alyvos			2,8
13 02 06*	Sintetinė variklio, pavarų dėžės ir tepalinė alyva			1,0
20 01 27*	Dažai, rašalas, klijai ir dervos, kuriuose yra pavojingų cheminių medžiagų			2,0
20 01 29*	Plovikliai, kuriuose yra pavojingų cheminių medžiagų			1,0
20 01 13*	Tirpikliai			1,0
15 01 10*	Pakuotės, kuriose yra pavojingų cheminių medžiagų likučių arba kurios yra jomis užterštos			1,0
15 01 11*	Metalinės pakuotės, įskaitant suslėgto oro talpyklas, kuriose yra pavojingų kietų poringų rišamųjų medžiagų (pvz., asbesto), įskaitant tuščius slėginius konteinerius			1,0
15 02 02*	Absorbentai, filtrų medžiagos, pašluostės, apsauginiai drabužiai, užteršti pavojingomis cheminėmis medžiagomis			1,0
20 01 21*	Dienos šviesos lempos ir kitos atliekos, kuriose yra gyvsidabrio			1,0
20 01 23*	Nebenaudojama įranga, kurioje yra chlorfluorangliavandenilių			11,0



Surenkamų atliekų kiekio padidėjimas esamoje žaliųjų atliekų kompostavimo aikštelėje su didelių gabaritų ir kitų atliekų surinkimo zona Juodaviškių k., Jiezno sen., Prienų r. sav.  
Informacija atrankai dėl poveikio aplinkai vertinimo

Atliekos		Naudojimas		
Kodas	Pavadinimas	Įrenginio našumas, t/m	Naudojimo būdas	Numatomas sunaudoti kiekis, t/m
20 01 35*	Nebenaudojama elektros ir elektroninė įranga, nenurodyta 20 01 21 ir 20 01 23, kurioje yra pavojingų sudedamųjų dalių			
20 01 33*	Baterijos ir akumuliatoriai, nurodyti 16 06 01, 16 06 02 arba 16 06 03, nerūšiuotos baterijos ar akumuliatoriai, kuriuose yra tos baterijos			1,0
16 05 07*	Nebereikalingos neorganinės cheminės medžiagos, sudarytos iš pavojingų cheminių medžiagų arba jų turinčios			1,0
16 05 08*	Nebereikalingos organinės cheminės medžiagos, sudarytos iš pavojingų cheminių medžiagų arba jų turinčios			1,0
02 01 08*	Agrochemijos atliekos, kuriose yra pavojingų cheminių medžiagų			1,0
20 01 14*	Rūgštys			1,0
20 01 15*	Šarmai			1,0
20 01 17*	Fotografijos cheminės medžiagos			0,1
20 01 19*	Pesticidai			1,0
16 01 07*	Tepalų filtrai			1,0
16 01 14*	Aušinamieji skysčiai, kuriuose yra pavojingų cheminių medžiagų			1,0
16 06 01*	Švino akumuliatoriai			2,0
16 06 02*	Nikelio- kadmio akumuliatoriai			
16 01 21*	Pavojingos sudedamosios dalys, nenurodytos 16 01 07-16 01 11, 16 01 13-16 01 14 ir 16 01 23-16 01 25			1,0
16 05 06*	Laboratorinės cheminės medžiagos			1,0
16 02 15*	Pavojingos sudedamosios dalys, išimamos iš nebenaudojamos įrangos (toneriai)			1,0
06 04 04*	Atliekos, kuriose yra gyvsidabrio			0,1

PŪV metu radioaktyvios atliekos nebus surenkamos, medžiagos taip pat nebus naudojamos.

## 2.5 Gamtos išteklių (natūralių gamtos komponentų) naudojimo mastas ir jų regeneracinis pajėgumas

Technologiniame procese vanduo naudojamas nebus. Aikštelės ūkio buities ir gaisrų gesinimo reikmėms vanduo vandentiekio tinklu tiekiamas iš vandens rezervuaro, kurio tūris 3 m<sup>3</sup> (vandentiekio ir nuotekų šalinimo tinklų planas su pažymėta rezervuaro vieta pateiktas 2 priede). Vandenį į rezervuarą pagal sutartį pristato UAB „Prienų vandenys“ geriamo vandens transportavimui tinkama autocisterna. Geriamo vandens apskaita vykdoma vandens skaitikliu. Bendras vandens sunaudojimas nesikeis ir sudarys: 0,12 m<sup>3</sup>/val., 0,15 m<sup>3</sup>/d., 38 m<sup>3</sup>/metus.

Kiti gamtos išteklių (natūralūs gamtos komponentai) jau veikiančioje Aikštelėje naudojami nebus.

## **2.6 Energijos išteklių naudojimo mastas, nurodant kuro rūšį**

Esamas energijos išteklių poreikis nesikeis ir sudarys 6 MWh/metus elektros energijos, tiekiamos iš AB „ESO“. Elektros energija naudojama administracinėms-buitinėms reikmėms, teritorijos ir patalpų apšvietimui bei patalpų šildymui.

## **2.7 Pavojingų, nepavojingų ir radioaktyviųjų atliekų susidarymas, atliekų susidarymo vieta, šaltinis arba atliekų tipas, preliminarus kiekis, tvarkymo veiklos rūšys**

Šiuo metu leidžiami (numatyti) ir PŪV metu susidarysiantys atliekų kiekiai pateikti 3 lentelėje. Susidarancios atliekos pagal sutartis perduodamos registruotiems atliekų tvarkytojams. Veiklos metu susidarancios atliekos tvarkomos vadovaujantis Atliekų tvarkymo taisyklių (Žin., 1999, Nr. 63-2065 ir vėlesni pakeitimai, galiojanti suvestinė redakcija 2017-05-06 – 2018-12-31) reikalavimais. Atliekų apskaita atliekama vadovaujantis Atliekų susidarymo ir tvarkymo apskaitos ir ataskaitų teikimo taisyklėse (Žin., 2011, Nr. 57-2720, galiojanti suvestinė redakcija nuo 2017-02-09) nustatyta tvarka.

Surenkamų atliekų kiekio padidinimas esamoje žaliųjų atliekų kompostavimo aikštelėje su didelių gabaritų ir kitų atliekų surinkimo zona Juodaviškių k., Jiezno sen., Prienų r. sav.  
Informacija atrankai dėl poveikio aplinkai vertinimo

### 3 lentelė. Susidarysiantys atliekų kiekiai per metus

Atliekos		Atliekų susidarymo šaltinis technologiniame procese	Susidarymas	
Kodas	Pavadinimas		Projektinis kiekis, t/m.	Numatomas kiekis, t/m.
1	2	4	5	6
15 02 02*	Absorbentai, filtrų medžiagos, pašluostės, apsauginiai drabužiai, užteršti pavojingomis cheminėmis medžiagomis	Paviršinių nuotekų valymo įrenginio eksploatavimas, gamybinė veikla	0,1	0,1
19 05 99	Kitaip neapibrėžtos atliekos ( po komposto sijos likusios atliekos)	Veiklos metu	70,0	70,0
13 05 07*	Naftos produktų/vandens separatorių tepaluotas vanduo	Paviršinių nuotekų valymo įrenginio eksploatavimas	1,0	1,0
13 05 08*	Žvyro gaudyklės ir naftos produktų/vandens separatorių atliekų mišiniai	Paviršinių nuotekų valymo įrenginio eksploatavimas	6,0	1,0
13 05 02*	Naftos produktų/vandens separatorių dumblas	Paviršinių nuotekų valymo įrenginio eksploatavimas	1,0	1,0
20 03 06	Nuotakyno valymo atliekos	Dumblas iš nuotekų valymo įrenginio	6,0	1,0
20 03 01	Mišrios komunalinės atliekos	Darbuotojų reikmės	0,5	0,5
19 12 05	stiklas	Didžiųjų atliekų (20 03 07) ardymo metu	3,5	1,0
19 12 02	metalas	Didžiųjų atliekų (20 03 07) ardymo metu	3,5	2,0
19 12 08	tekstilės dirbiniai	Didžiųjų atliekų (20 03 07) ardymo metu	10,0	4,0
19 12 07	mediena	Didžiųjų atliekų (20 03 07) ardymo metu	15,0	40,0
19 12 04	plastikai ir guma	Didžiųjų atliekų (20 03 07) ardymo metu	3,0	1,0
19 12 12	<b>Kitos mechaninio apdorojimo atliekos (įskaitant medžiagų mišinius), nenurodytos 19 12 11</b>	Didžiųjų atliekų (20 03 07) ardymo metu	0	35,0

## **2.8 Nuotekų susidarymas, preliminarus kiekis, tvarkymas**

Žaliųjų atliekų kompostavimo aikštelėje su didelių gabaritų bei kitų atliekų surinkimo zona Juodaviškių k., padidinus didelių gabaritų bei kitų atliekų surenkamų atliekų kiekius, nuotekų kiekiai ir tarša nepasikeis.

*Buitinės nuotekos* (apie 0,15 m<sup>3</sup>/d., 38 m<sup>3</sup>/metus) tvarkomos vadovaujantis 2007-10-08 LR aplinkos ministro įsakymu Nr. D1-515 „Dėl aplinkos ministro 2006 m. gegužės 17 d. įsakymo Nr. D1-236 „Dėl nuotekų tvarkymo reglamento patvirtinimo“ pakeitimo“ (Žin., 2007, Nr. 110-4522) patvirtintu Nuotekų tvarkymo reglamentu.

Kontoros pastate susidariusios buitinės nuotekos aikštelės lauko linija nuvedamos į 3,3 m<sup>3</sup> talpos kaupimo rezervuarą, iš kurio pagal sutartį jas išveža K.Urbanavičiaus IĮ į Birštono nuotekų valyklą.

*Paviršinės nuotekos*, kurių kiekis priklauso nuo kritulių kiekio bei teritorijos ploto, tvarkomos vadovaujantis 2007-04-02 LR aplinkos ministro įsakymu Nr. D1-193 „Dėl paviršinių nuotekų tvarkymo reglamento patvirtinimo“ (Žin., 2007, Nr. 42-1594; 2013, Nr. 9-388; TAR, 2014-10-30, Nr. 15135; TAR, 2015-10-16, Nr. 15667) patvirtintu Paviršinių nuotekų tvarkymo reglamentu.

Aikštelėje susidaro trijų rūšių paviršinės nuotekos:

- ✓ atliekų surinkimo aikštelės paviršinės nuotekos, teršiamos mechaninėmis priemaisomis ir galimai naftos produktais, kurioms avariniais atvejais yra galimas užteršimo pavojingomis atliekomis pavojus;
- ✓ kompostavimo aikštelės paviršinės nuotekos, kurios aikštelės eksploatavimo periodais teršiamos nešmenimis ir biologine tarša;
- ✓ neužterštos paviršinės nuotekos, nutekančios nuo uždaryto sąvartyno kaupo rytinio šlaito į aikštelės pusę.

Paviršinės nuotekos nuo 0,0924 ha ploto asfaltuotos atliekų konteinerių aikštelės dangos surenkamos atskiru tinklu ir nuvedamos į gamyklinio tipo paviršinių nuotekų 3 l/s našumo valymo įrenginį, kuriame valomos nuo mechaninių priemaišų ir atsitiktinių naftos produktų. Išvalytos iki nustatytų reikalavimų nuotekos nuvedamos į gamtinę aplinką žemės paviršiumi per akmenimis grįstą nuotekų srauto paskirstytuvą. Iš konteinerių aikštelės sniegas neišvežamas.

Paviršinės nuotekos nuo asfaltuoto kompostavimo lauko surenkamos latakais ir per grotas nuvedamos į 80 m<sup>3</sup> talpos paviršinių nuotekų kaupimo rezervuarą. Grotose sulaikyti nešmenys šalinami į kompostavimo lauke formuojamą pirmąjį kompostavimo kaupą. Paviršinių nuotekų rezervuare sukauptos nuotekos paviršinių nuotekų siurbline paduodamos kompostavimo kaupų laistymui. Kartu su laistymo nuotekomis iš rezervuarų išsiurbiamos ir kaupuose sunaudojamos rezervuaruose susidarančios nuosėdos. Nesunaudotos kaupų laistymui nuotekos kaupiamos 50 m<sup>3</sup> talpos paviršinių nuotekų rezervuare, iš kurio pagal sutartį jas išveš K. Urbanavičiaus IĮ. Žiemos periodu kompostavimo lauke susikaupęs sniegas išvežamas.

Bendras asfaltuotos atliekų konteinerių teritorijos, nuo kurios surenkamos paviršinės nuotekos, plotas sudarys apie 0,0924 ha. Susidarančių paviršinių nuotekų kiekis m<sup>3</sup>/metus paskaičiuojamas pagal formulę:

$$W = 10 \times H \times p_s \times F \times K \quad (1)$$

Čia:

H - vidutinis metinis kritulių kiekis, mm (pagal Lietuvos hidrometeorologijos tarnybos duomenis);

p<sub>s</sub> – paviršinio nuotėkio koeficientas (stogų dangoms = 0,85; kietoms, vandeniui nelaidžioms, dangoms = 0,83; akmenų grindiniui = 0,78);

F - teritorijos plotas, ha;

K – paviršinio nuotėkio koeficientas, įvertinantis sniego išvežimą. Kadangi sniegas neišvežamas, K=1.

Suskaičiuotas pagal daugiametį kritulių kiekį vietovėje paviršinių nuotekų kiekis bus:

$$W = 10 \times 638 \times 0,83 \times 0,0924 \times 1 = 489 \text{ m}^3/\text{metus}.$$

Išvalytos paviršinės nuotekos išleidžiamos į gamtinę aplinką žemės paviršiumi per akmenimis grįstą nuotekų srauto paskirstytuvą

## 2.9 Cheminės taršos susidarymas (oro, dirvožemio, vandens teršalų, nuosėdų susidarymas, preliminarus jų kiekis) ir jos prevencija

*Oro teršalų susidarymas.* Kontoros pastato šildymui bus naudojama elektros energija, todėl stacionarių taršos šaltinių nebus. Aikštelėje dauguma atliekų laikomos uždaruose konteineriuose, buities pavojingos atliekos saugomos specialiame konteineryje, todėl aplinkos oro tarša nenumatoma.

Galima tarša tik iš mobilių transporto priemonių, atvežusių atliekas į aikštelę ir išvežančių atliekas. Tačiau atsižvelgiant į atvežusių atliekas transporto priemonių kiekį (8 vnt. per dieną) bei sunkiasvorių transporto priemonių, išvežančių atliekas iš aikštelės, kiekį (iki 2 sunkvežimių per savaitę), papildomos taršos poveikio sumažinimo priemonės neplanuojamos. Reikšmingas aplinkos oro taršos padidėjimas dėl surenkamų atliekų kiekio padidinimo nenumatomas.

Oro teršalų iš mobilių taršos šaltinių skaičiavimuose priimtas blogiausias scenarijus, kad vienu metu į aikštelę atvyks 8 lengvosios ir 2 sunkiosios autotransporto priemonės. Didžiausia galima mobilių taršos šaltinių momentinė emisija apskaičiuota vadovaujantis Aplinkos apsaugos agentūros (AAA) pateiktais autotransporto taršos faktoriais. Iš mobilių taršos šaltinių į aplinkos orą išsiskirs: anglies monoksidas (CO) – 0,0004 g/s, azoto oksidai (NO<sub>x</sub>) – 0,0002 g/s, nemetaniniai lakieji organiniai junginiai (NMLOJ) – 0,00006 g/s, sieros dioksidas (SO<sub>2</sub>) – 0,00004 g/s, kietosios dalelės (KD<sub>10</sub>) – 0,000003 g/s, kietosios dalelės (KD<sub>2,5</sub>) – 0,000002 g/s.

*Vandens teršalų susidarymas.* Kadangi aikštelės veiklai reikalingi įrengimai, pastatai ir infrastruktūra jau yra įrengta ir pakankama, vykdant PŪV, numatoma naudotis esamos inžinerinės infrastruktūros įrenginiais. PŪV įtakos nuotekų susidarymui neturės, nes aikštelės

plotas nedidės. Nevalytos buitinės nuotekos į gamtinę aplinką nepateks, jos bus išvežamos į nuotekas tvarkančią įmonę pagal sutartį.

Susidarantių paviršinių nuotekų tarša nepasikeis: nuo asfaltuotos konteinerių aikštelės surinktų ir paviršinių nuotekų valymo įrenginyje išvalytų paviršinių nuotekų užterštumas NP neviršys 5 mg/l, SM – 30 mg/l ir atitiks nustatytus reikalavimus paviršinėms nuotekoms, išleidžiamoms į gamtinę aplinką. Su paviršinėmis nuotekomis išleistų teršalų kiekis priklausys nuo faktinio kritulių kiekio.

*Kvapai.* Didelių gabaritų bei kitų atliekų surinkimo zonos eksploatacija neįtakoja cheminių medžiagų, sąlygojančių kvapų sklaidimą, padidėjimo teršalų sklaidos zonoje.

Kadangi žaliųjų atliekų kompostavimo aikštelės pajėgumai nesikeičia, neigiamo poveikio kvapo sklaidimo aspektu nebus.

PŪV metu dirvožemio teršalų ir nuosėdų susidarymas nenumatomas.

*Vandens ir grunto taršos prevencija.* Pavojaingos atliekos, priimamos iš gyventojų, bus laikomos buities pavojingų atliekų skyriuje ir iki atidavimo tolimesniems tvarkytojams sandėliuojamos rakinamuose pavojingų atliekų ir elektronikos konteineriuose.

Aikštelės teritorija padengta kieta, vandeniui nelaidžia asfalto danga, todėl ant dirbtinių paviršių galimai patekę teršalai nepateks į gruntą ir požeminį vandenį. Paviršinės nuotekos nuo asfaltuotos aikštelės surenkamos, valomos ir išleidžiamos į gamtinę aplinką – šalia aikštelės esančią kūdrą.

## **2.10 Fizikinės taršos susidarymas (triukšmas, vibracija, šviesa, šiluma, jonizuojančioji ir nejonizuojančioji (elektromagnetinė) spinduliuotė) ir jos prevencija**

Vibracijos, šviesos, šilumos, jonizuojančiosios ir nejonizuojančiosios (elektromagnetinės) spinduliuotės PŪV nekelia.

Su PŪV susijęs fizikinės taršos veiksnys – akustinis triukšmas, kurį gali sukelti transporto priemonės, atvežančios atliekas į aikštelę ir sunkiasvorės transporto priemonės, išvežančios sukauptas atliekas ar antrines žaliavas iš aikštelės. Atsižvelgiant į planuojamos ūkinės veiklos mastą (atliekas atvežančių transporto priemonių bus iki 8-ių per dieną; atliekas išvežančių sunkiasvorių transporto priemonių - iki 2-jų per savaitę), numatomas minimalus triukšmo poveikis. Prognozuojama, kad PŪV įtakojamas triukšmo lygis neviršys HN 33:2011 leidžiamų triukšmo ribinių dydžių ir neįtakos artimiausios gyvenamosios aplinkos kokybės ir gyventojų sveikatos, nes artimiausi gyvenamieji namai yra 120 m atstumu nuo Aikštelės, todėl yra išlaikomas LR vyriausybės nutarimo Nr. 343 „Dėl specialiųjų žemės ir miško naudojimo sąlygų patvirtinimo“ 68 punktu reglamentuojamas minimalus 10 m atstumas nuo įvažiavimo į Aikštelę iki artimiausių gyvenamųjų namų. Triukšmo lygio skaičiavimai pateikiami **3 priede**.

## **2.11 Biologinės taršos susidarymas (pvz., patogeniniai mikroorganizmai, parazitiniai organizmai) ir jos prevencija**

Aikštelės veiklos metu biologinė tarša nenumatoma.



## **2.12 Planuojamos ūkinės veiklos pažeidžiamumo rizika dėl ekstremaliųjų įvykių ir situacijų, jų tikimybės prevencija**

Laikantis darbų saugos taisyklių, ekstremalios avarinės situacijos aikštelėje yra negalimos. Čia nėra šaltinių, kurie sukeltų pavojų aplinkai ar gyventojams.

Atliekos talpinamos į saugojimo vietas pagal tarpusavio suderinamumo lentelę. Jeigu yra įtarimų dėl atliekų prigimties identifikavimo, atliekos yra talpinamos tik joms skirtose talpose ir neatidėliotinai nukreipiamos į pavojingų atliekų tvarkymo įmones. Aikštelė yra skirta ne tik įvairioms buities atliekoms, bet ir buities pavojingoms atliekoms surinkimui, todėl pavojingų atliekų išsiliejimo atveju turi būti imtasi priemonių, neleidžiančių įvykti avarijoms bei avarijos pasekmių lokalizavimui bei likvidavimui.

Aplinkos užterštumo naftos produktais ir kitais pavojingais skysčiais laipsnis didele dalimi priklauso nuo to, kaip greitai likviduojami minėtų avarijų padariniai. Norint išvengti arba sumažinti dirvožemio, gruntinio vandens bei lietaus nuotekų teršimą pavojingais skysčiais, numatomos priemonės išsiliejusiems skysčiams surinkti ir jų plitimui greitai lokalizuoti panaudojant sorbentus. Išsiliejus 100 kg ar daugiau pavojingų atliekų, turi būti nedelsiant pranešama apie avariją priešgaisrinei gelbėjimo tarnybai, regioninei atliekų tvarkymo įmonei, savivaldybės budinčiajam ir regiono aplinkos apsaugos departamentui.

Įvykus gaisrui, nedelsiant bus iškviestos gelbėjimo tarnybos ir panaudotos esamos pirminės priešgaisrinės apsaugos priemonės: gesintuvai, smėlis, kibiras, kirvis ir laužtuvas. Įmonės darbuotojai yra aprūpinti darbo saugos priemonėmis bei nustatyta tvarka instruktuojami pirminiu (įvadiniu) ir periodiniu instruktavimu, supažindinami su darbo saugos taisyklėmis.

Aplinkos apsaugai nuo iš atliekas pristatančių transporto priemonių arba iš iškraunamų atliekų išlašėjusių naftos produktų bei išbyrėjusių mineralinių medžiagų numatyta konteinerių aikštelės paviršinių nuotekų surinkimo ir valymo sistema.

PŪV metu ekstremalių situacijų (gaisro, didelių avarijų, nelaimių) rizika yra minimali.

## **2.13 Planuojamos ūkinės veiklos rizika žmonių sveikatai**

PŪV bus vykdoma esamos aikštelės teritorijoje, kurioje dabar tos pačios atliekos yra priimanos ir laikomos bei vėliau perduodamos tolimesniems registruotiems atliekų tvarkytojams.

Didelių gabaritų bei kitų atliekų surinkimo zonai, vadovaujantis Sanitarinės apsaugos zonų ribų nustatymo ir režimo taisyklių, patvirtintų LR sveikatos apsaugos ministro 2004 m. rugpjūčio 19 d. įsakymu Nr. V-586 (Žin., Nr. 134-4878, galiojanti suvestinė redakcija nuo 2016-05-01), priedo 28 p., sanitarinės apsaugos zona nenustatoma.

Vadovaujantis Lietuvos Respublikos Vyriausybės 1992 m. gegužės 12 d. nutarimo Nr. 343 „Dėl specialiųjų žemės ir miško naudojimo sąlygų patvirtinimo“ (Žin., 1992, Nr. 22-652; galiojanti suvestinė redakcija nuo 2017-05-04) XIV skyriumi „Gamybinių ir komunalinių objektų sanitarinės apsaugos ir taršos poveikio zonos“, didelių gabaritų atliekų surinkimo aikštelėms sanitarinės apsaugos zona nenustatoma.

Aikštelėje esančiam pavojingų atliekų surinkimo punktui pagal Specialiųjų žemės ir miško naudojimo sąlygų LI skyriaus „Pavojingų atliekų laikinojo saugojimo aikštelės ir surinkimo

punktai bei jų sanitarinės apsaugos zonos“ 206 p. reglamentuojama 50 m pločio iki gyvenamųjų kvartalų, gyvenviečių ir sodybų sanitarinė apsaugos zona.

2013 m. UAB „Ekosistema“ parengė žaliųjų atliekų kompostavimo aikštelės su didelių gabaritų atliekų surinkimo zona poveikio visuomenės sveikatai vertinimo ataskaitą. Kauno visuomenės sveikatos centras 2013 m. liepos 4 d. priėmė sprendimą Nr. 29-17(15) dėl planuojamos ūkinės veiklos galimybių: PŪV leistina pasirinktoje vietoje. Įvertinus PŪV, **SAZ siūlyta formuoti sutapatinant su sklypo ribomis** (aikštelės SAZ planas pateiktas 2 priede).

Į aikštelę atvykstančio bei išvykstančio transporto sukeliamas triukšmas ir aplinkos oro teršalų koncentracija PŪV teritorijoje bei gretimybėse neviršys nustatytų normų.

#### **2.14 Planuojamos ūkinės veiklos sąveika su kita vykdoma ūkine veikla ir (arba) patvirtinta ūkinės veiklos (pramonės, žemės ūkio) plėtra gretimose teritorijose**

PŪV jau veikiančioje aikštelėje nesudaro nei teritorinių, nei funkcinių kliūčių gretimoms teritorijoms ir ten vykdomai ūkinei veiklai ar jos plėtrai.

#### **2.15 Veiklos vykdymo terminai ir eiliškumas, numatomas eksploatacijos laikas**

Surenkamų atliekų kiekio padidinimas aikštelėje numatytas iškart gavus taršos leidimą. aikštelės eksploatacijos laikas neribotas.

### **3. PLANUOJAMOS ŪKINĖS VEIKLOS VIETA**

#### **3.1 Planuojamos ūkinės veiklos vieta (adresas), teritorijos, kurioje planuojama ūkinė veikla, žemėlapis su gretimybėmis, žemės sklypo planas**

PŪV bus vykdoma esamoje UAB Alytaus regiono atliekų tvarkymo centro didelių gabaritų ir kitų atliekų aikštelėje, kuri yra Prienų r. sav., Jiezno sen., Juodaviškių k. (1 pav.). Žemės sklypas, kuriame bus vykdoma PŪV, priklauso Prienų rajono savivaldybei, o turto patikėjimo teise – UAB Alytaus regiono atliekų tvarkymo centrui (informacija apie teisę valdyti, naudoti ar disponuoti žemės sklypą pateikta **1 priede**).

Aikštelė eksploatuojama 2009 m. uždaryto buvusio Jiezno Kolonijų sąvartyno sklype. Aikštelės sklypo vakarų, šiaurės vakarų, rytų ir pietryčių pusėse yra fiziniams asmenims priklausančios žemės sklypai su gyvenamaisiais namais. Aikštelės teritoriją galima pasiekti žvyro dangos keliu (Povų g.), esančiu vakarinėje pusėje (1 pav.). Įvažiavimas į aikštelę asfaltuotas.



1 pav. PŪV vieta ([www.regia.lt](http://www.regia.lt))

### 3.2 Planuojamos ūkinės veiklos sklypo ir gretimų žemės sklypų ar teritorijų funkcinis zonavimas ir teritorijos naudojimo reglamentas, nustatytos specialiosios žemės naudojimo sąlygos. Informacija apie vietovės infrastruktūrą, urbanizuotas teritorijas, esamus statinius

Prienų rajono bendrojo plano, patvirtinto Prienų rajono savivaldybės tarybos 2012 m. vasario 29 d. sprendimu Nr. T3-65, žemės naudojimo ir apsaugos prioritetų brėžinyje aikštelės teritorija pažymėta kaip esama pramoninė teritorija (2 pav.).

Pagrindinė tikslinė šiuo metu jau naudojamo Aikštelės sklypo naudojimo paskirtis - kita, naudojimo būdas – atliekų saugojimo, rūšiavimo ir utilizavimo (sąvartynai) teritorijos. Naudojimo būdas dėl PŪV nesikeis.

Surenkamų didelių gabaritų bei kitų atliekų kiekio padidinimas planuojamas jau veikiančios žaliųjų atliekų kompostavimo aikštelės su didelių gabaritų bei kitų atliekų surinkimo zona žemės sklype (unikalus Nr.4400-0856-1428; kadastrinis Nr. 6415/0009:61 Jiezno k. v.) Juodaviškių k., Jiezno sen., Prienų r. sav. Sklypui nustatytos specialiosios žemės ir miško naudojimo sąlygos: kelių, elektros linijų apsaugos zonos, gamybinių ir komunalinių objektų sanitarinės apsaugos ir taršos poveikio zonos.



Surenkamų atliekų kiekio padidėjimas esamoje žaliųjų atliekų kompostavimo aikštelėje su didelių gabaritų ir kitų atliekų surinkimo zona Juodaviškių k., Jiezno sen., Prienų r. sav.  
Informacija atrankai dėl poveikio aplinkai vertinimo



2 pav. Prienų rajono bendrojo plano žemės naudojimo ir apsaugos prioritetų brėžinio ištrauka

PŪV teritoriją galima pasiekti žvyro dangos keliu (Povų g.) esančiu PŪV vakarinėje pusėje. Atstumas nuo PŪV sklypo iki krašto kelio Nr. 129 Antakalnis-Jieznas-Alytus-Merkinė apie 600 m į vakarus. Sklypo teritorijoje inžinerinė infrastruktūra išvystyta dalinai. PŪV teritorija prijungta tik prie AB „ESO“ elektros skirstomųjų tinklų.

Aikštelė veikia uždaryto buvusio Jiezno Kolonijų sąvartyno sklype. Gretimuose žemės sklypuose (Povų g. 1, 3, 5) įsikūrusios gyvenamosios sodybos. Apie 890 m atstumu nuo PŪV sklypo ribos pietryčių kryptimi (Vilniaus g. 52, Jieznas) įsikūrusios UAB „Doleta“ ir UAB „Doletos langai“ (medinių langų gamyba).

Šiuo metu PŪV teritorijoje yra veikianti žaliųjų atliekų kompostavimo aikštelė su didelių gabaritų bei kitų atliekų surinkimo zona, kurioje eksploatuojami šie statiniai: kontora, pavojingų atliekų priėmimo punktas ir naudotos buities technikos priėmimo punktas. Jokių naujų pastatų ir statinių statyti neplanuojama.

Juodaviškių kaime, vadovaujantis LR 2011 m. gyventojų ir būstų surašymo rezultatais, gyvena 8 žmonės. Artimiausias gyvenamasis namas yra kaimyniniame sklype (Povų g. 5), tačiau jis Registru centre nėra registruotas. Nuo aikštelės sklypo ribos jis nutolęs apie 10 m atstumu į rytus. Nuo aikštelės darbų zonos ribos iki jo apie 43 m, nuo didelių gabaritų atliekų bei kitų atliekų surinkimo zonos – apie 60 m. Nuo PŪV sklypo ribos iki artimiausio gyvenamojo namo (Povų g. 3), užregistruoto Registru centre – apie 120 m. Nuo didelių gabaritų atliekų bei kitų atliekų surinkimo zonos iki jo – apie 230 m. Iki artimiausios gyvenamosios teritorijos (Jiezno miesto), vadovaujantis 2017 m. balandžio 19 d. LR Vyriausybės nutarimu pakeistomis Jiezno m. ribomis – apie 350 m į pietvakarius.

Artimiausia ugdymo įstaiga – Prienų r. Jiezno muzikos mokykla (Mokyklos g. 11, Jieznas) – nuo aikštelės ribos nutolusi apie 945 m atstumu pietvakarių kryptimi. Iki Prienų r. Jiezno gimnazijos (Vytauto g. 42, Jieznas) – apie 1,1 km pietvakarių kryptimi.

Artimiausios gydymo įstaigos: VšĮ Jiezno pirminės sveikatos priežiūros centras (Vilniaus g. 5, Jieznas), nuo PŪV teritorijos ribos nutolęs apie 1,12 km į pietryčius; UAB „Pagalba ligoniui“ (Vytauto g. 25, Jieznas), nuo PŪV teritorijos ribos nutolusi apie 1,2 km pietų kryptimi.

### 3.3 Informacija apie eksploatuojamus ir išžvalgytus žemės gelmių telkinių išteklius (naudingas iškasenas, gėlo ir mineralinio vandens vandenvietės), įskaitant dirvožemį; geologinius procesus ir reiškinius

Pagal Aplinkos apsaugos agentūros pateiktus duomenis (<http://gis.gamta.lt/baseinuvaldymas/#x=519151&y=6176908&l=8>), PŪV teritorija patenka į pietryčių Lietuvos kvartero (Nemuno) požeminio vandens baseiną.



3 pav. Ištrauka iš požeminio vandens vandenviečių žemėlapiu ([www.lgt.lt](http://www.lgt.lt))

Požeminio vandens vandenviečių, vadovaujantis Lietuvos geologijos tarnybos ([www.lgt.lt](http://www.lgt.lt)) pateikta informacija, PŪV teritorijoje nėra. Artimiausia požeminio vandens vandenvietė Nr. 27 nuo PŪV teritorijos ribos nutolusi apie 885 m pietų kryptimi. Tai – Jiezno (Prienų r.) naudojama geriamo gėlo vandens vandenvietė (geologinis indeksas agI II md-žm). Šios vandenvietės VAZ nėra įsteigta, VAZ projektas yra. Nuo PŪV teritorijos iki šios vandenvietės apsaugos zonos projektu nustatytos 3-iosios juostos 3b sektoriaus – apie 410 m (3 pav.).

Nenaudojama gėlo vandens vandenvietė Nr. 2792 (Strazdiškių (Prienų r.), geologinis indeksas agIII) nuo PŪV teritorijos ribos nutolusi apie 1,4 km pietryčių kryptimi.

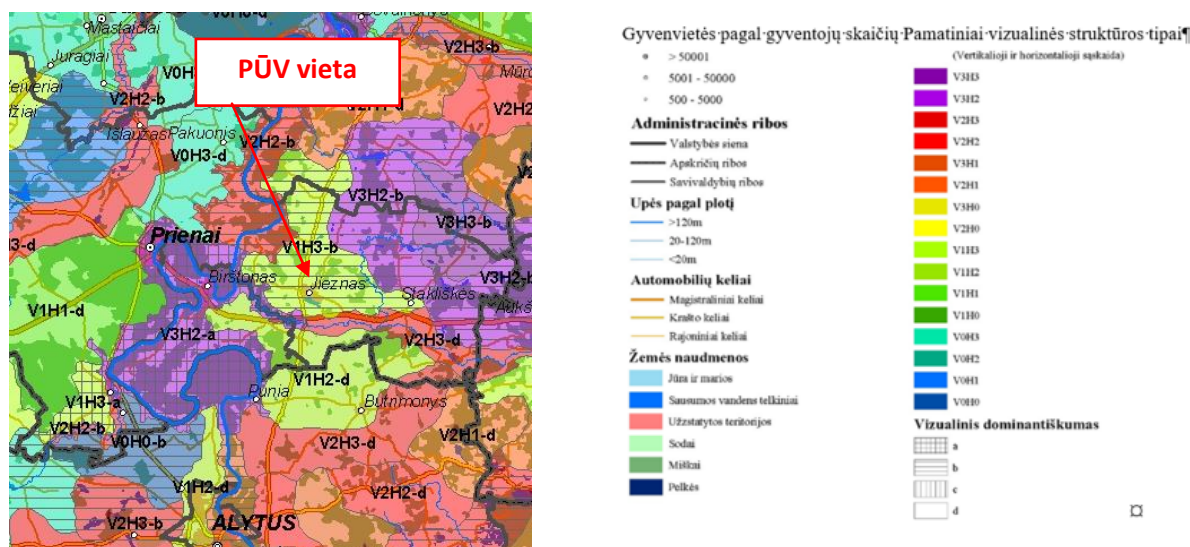
Vadovaujantis geotopų žemėlapiu ([www.lgt.lt](http://www.lgt.lt)), matyti, kad PŪV teritorijoje ir artimoje aplinkoje nėra jokių geotopų (atodangų, atragių, daubų, ozų ir kt.). Artimiausias geotopas – Ožkų pečius – nutolęs daugiau nei 6 km į vakarus.



Surenkamų atliekų kiekio padidinimas esamoje žaliųjų atliekų kompostavimo aikštelėje su didelių gabaritų ir kitų atliekų surinkimo zona Juodaviškių k., Jiezno sen., Prienų r. sav.  
Informacija atrankai dėl poveikio aplinkai vertinimo

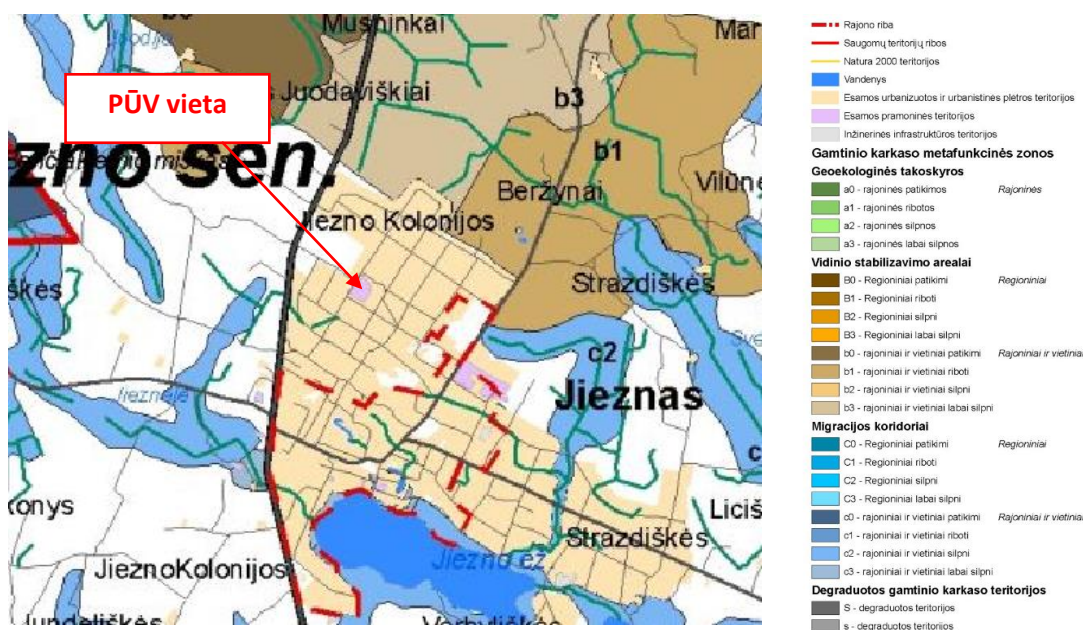
### 3.4 Informacija apie kraštovaizdį, gamtinį karkasą, vietovės reljefą

Vadovaujantis Lietuvos kraštovaizdžio vizualinės struktūros suskirstymu (žemėlapis ištrauka pateikta 4 pav.), PŪV gretimybėse esanti vizualinė struktūra (V1H3-b) pasižymi nežymia vertikaliaja sąskaida (V1) su vyraujančia atvira pilnai apžvelgiama erdve (H3), kurios kraštovaizdžio erdvinėje struktūroje išreikšti tik horizontalūs dominantai (b).



4 pav. Ištrauka iš Lietuvos kraštovaizdžio vizualinės struktūros žemėlapis (<http://www.am.lt/VI/files/File/kraštovaizdis/leidiniai/Videomorfo.jpg>)

Vadovaujantis Prienų rajono bendrojo plano gamtinio karkaso brėžiniu (brėžinio ištrauka pateikta 5 pav.), PŪV sklypas nei į gamtinio karkaso metafunkcines zonas, nei į degraduotas gamtinio karkaso teritorijas nepatenka.



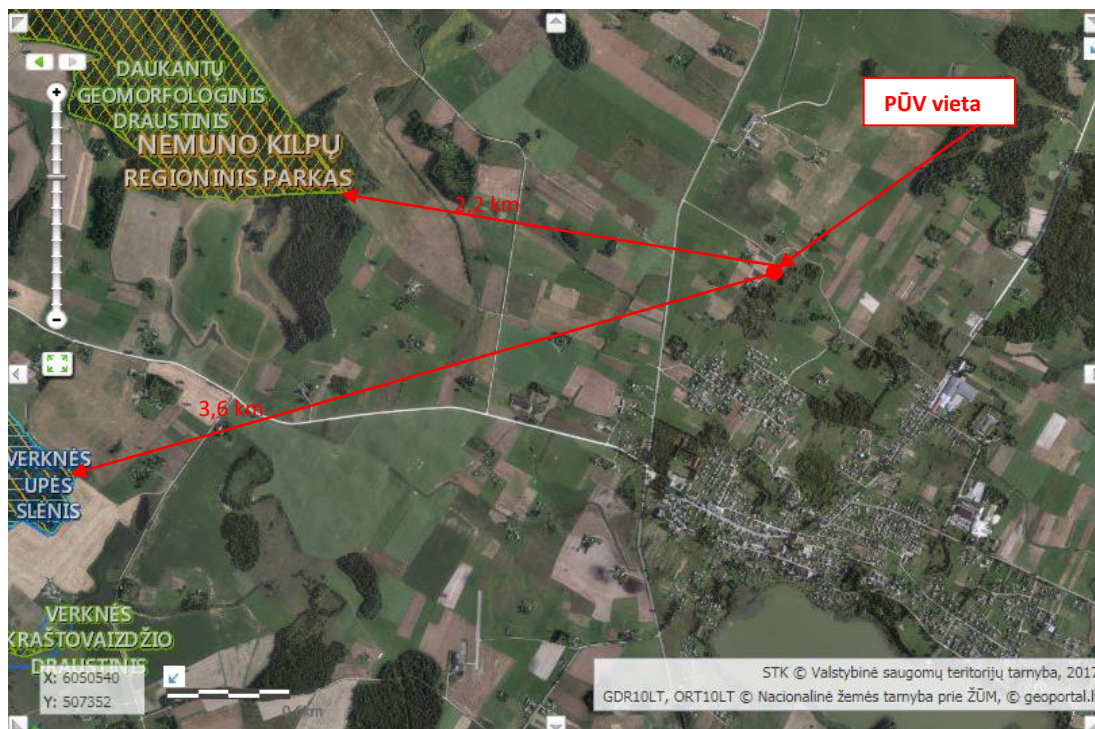
5 pav. Ištrauka iš Prienų rajono bendrojo plano gamtinio karkaso formavimo brėžinio

Reljefas teritorijoje žemėjantis iš vakarų į rytus.



### 3.5 Informacija apie saugomas teritorijas, įskaitant Europos ekologinio tinklo „Natura 2000“ teritorijas

PŪV teritorija nepatenka į saugomų ar Natura 2000 teritorijų ribas ir su jomis nesiriboja (6 pav.). Artimiausia Europos ekologinio tinklo Natura 2000 teritorija – Verknės upės slėnis (LTPRI0002 – buveinių apsaugai svarbi teritorija). Mažiausias atstumas iki jo – apie 3,6 km pietvakarių kryptimi.



6 pav. Ištrauka iš LR Saugomų teritorijų valstybės kadastro (<https://stk.am.lt/portal/>)

Atsižvelgiant į atstumą nuo PŪV teritorijos iki Natura 2000 teritorijų, PŪV poveikio Europos ekologinio tinklo Natura 2000 teritorijoms reikšmingumo nustatymas netikslingas.

Artimiausios kitos saugomos teritorijos:

- ✓ Nemuno kilpų regioninis parkas (mažiausias atstumas iki jo nuo PŪV teritorijos ribos – apie 2,2 km į vakarus);
- ✓ Daukantų geomorfologinis draustinis (mažiausias atstumas iki jo nuo PŪV teritorijos ribos – apie 2,2 km vakarų kryptimi);
- ✓ Verknės kraštovaizdžio draustinis (mažiausias atstumas iki jo nuo PŪV teritorijos ribos apie 3,8 km atstumu į pietvakarius).

Saugomų gamtos paveldo objektų PŪV teritorijoje ir jos gretimybėse nėra. Artimiausias valstybės saugomas gamtos paveldo objektas – atodanga Ožkų pečius – nuo PŪV teritorijos nutolęs daugiau nei 6 km į vakarus.

### 3.6 Informacija apie biotopus – miškus, jų paskirtį ir apsaugos režimą; pievas, pelkes, vandens telkinius ir jų apsaugos zonas, juostas ir kt.; biotopų buveinėse esančias saugomas rūšis, jų augavietes ir radavietes, biotopų buferinį pajėgumą

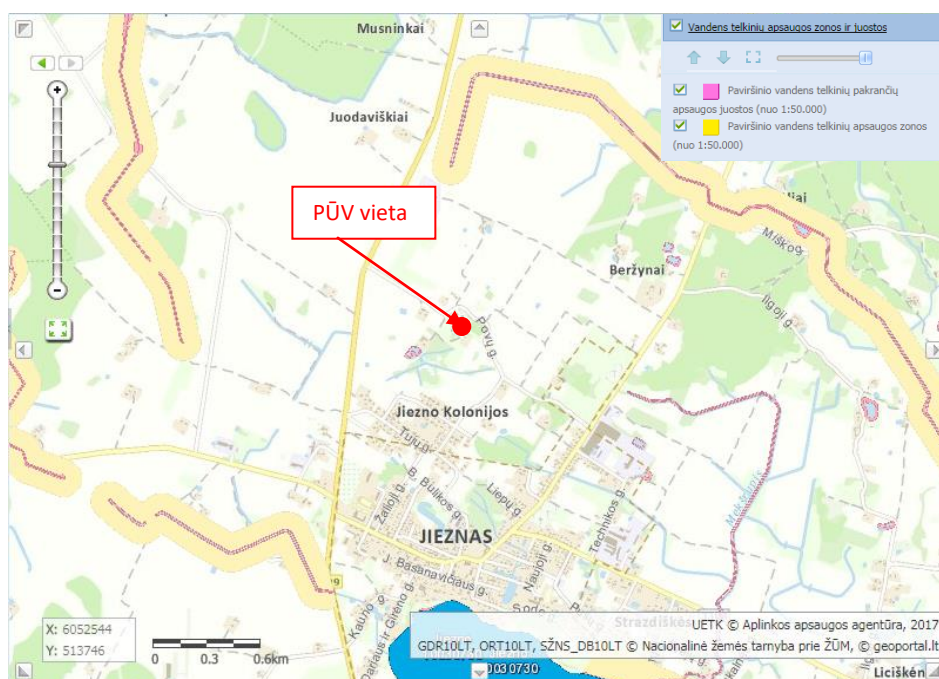
PŪV sklype yra nenaudojama kūdra. Miškų, pievų, pelkių nėra.

*Surenkamų atliekų kiekio padidėjimas esamoje žaliųjų atliekų kompostavimo aikštelėje su didelių gabaritų ir kitų atliekų surinkimo zona Juodaviškių k., Jiezno sen., Prienų r. sav.  
Informacija atrankai dėl poveikio aplinkai vertinimo*

PŪV sklypo apylinkėse, vadovaujantis [www.regia.lt](http://www.regia.lt) pateiktais duomenimis, yra miško žemei priskirtinų žemės sklypų. Artimiausias nuo PŪV sklypo ribos nutolęs apie 490 pietryčių kryptimi.

Artimiausias vandens telkinys – kaimyniniame sklype esantis tvenkinys, nuo PŪV teritorijos ribos nutolęs apie 140 m. Iki jo apsaugos juostos – apie 135 m. PŪV sklypo šiaurinėje pusėje teka Svėdubės upė (identifikavimo kodas 10011096). Mažiausias atstumas iki jos nuo PŪV teritorijos ribos – apie 820 m, iki upės apsaugos juostos – apie 810 m, apsaugos zonos – apie 720 m. Iki Jieznelės upės (identifikavimo kodas 10011160), pratekančios PŪV teritorijos pietvakariuose – apie 1,4 km. Į šios upės apsaugos zonas ir juostas, vadovaujantis Lietuvos upių, ežerų ir tvenkinių kadastro žemėlapiu, PŪV teritorija nepatenka (7 pav.).

Artimiausias Jiezno ežeras (identifikavimo kodas 10030730) tyvuliuoja PŪV teritorijos pietinėje pusėje apie 1,5 km atstumu.



7 pav. Ištrauka iš Lietuvos upių, ežerų ir tvenkinių kadastro žemėlapiu (<https://uetk.am.lt>)

Informacijos apie saugomų gyvūnų rūšis bei retų augalų radvietes planuojamoje teritorijoje taip pat nėra.

### 3.7 Informacija apie jautrias aplinkos apsaugos požiūriu teritorijas

PŪV sklype ir jo gretimybėse nėra potvynių zonų, gėlo ir mineralinio vandens vandenviečių. Aikštelės sklypas nepatenka į jokių vandenviečių apsaugos zonas.

### 3.8 Informacija apie teritorijos taršą praeityje

Aikštelė eksploatuojama 2009 m. uždaryto buvusio Jiezno Kolonijų sąvartyno sklype. Jame vykdomas požeminio vandens monitoringas. Vienas iš stebėjimo gręžinių įrengtas aikštelės teritorijoje. Vadovaujantis UAB „DGE Baltic Soil and Environment“ parengta „Uždaryto Jiezno Kolonijų sąvartyno, esančio Jiezno Kolonijų k., Jiezno sen., Prienų r. sav., aplinkos monitoringo ataskaita už 2010-2014 metus“, į aikštelės teritoriją patenkančiame gręžinyje Nr. 46964 nitratų kiekiai ribinių verčių neviršijo. Bendra vandenyje ištirpusių mineralinių



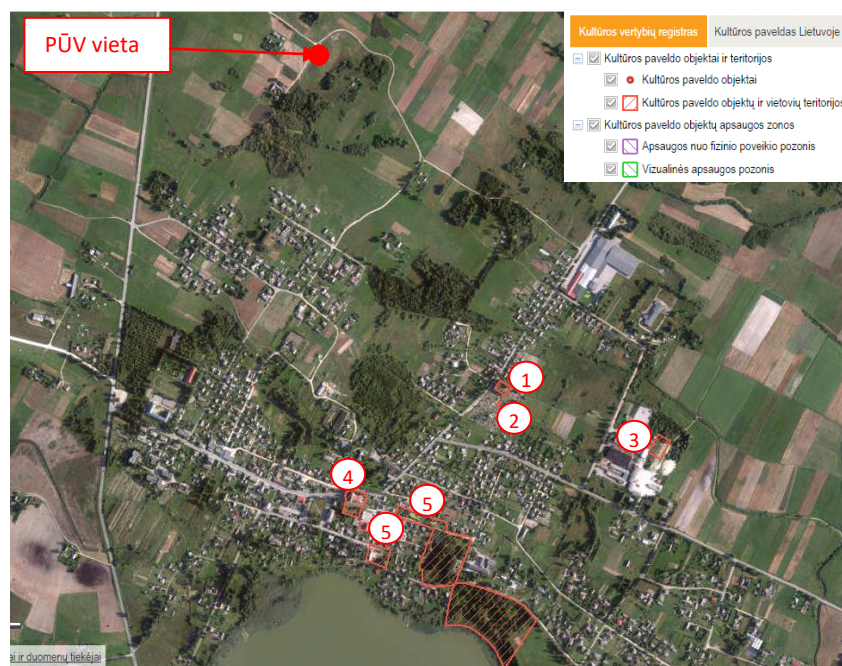
medžiagų suma buvo vidutinė ir kito nuo 300 iki 618 mg/l. Permanganato skaičiaus rodiklis, atspindintis lengvai oksiduojamos organinės medžiagos kiekį, gręžinyje kito nuo 6,14 iki 8,57 mg/l O<sub>2</sub>. Cheminio deguonies sunaudojimo rodiklis, atspindintis bendrą vandenyje ištirpusios organinės medžiagos kiekį, kito nuo 27,1 iki 13,7 mg/l. Sunkiųjų metalų koncentracijos gruntiniame vandenyje neviršijo normatyvinių reikšmių pagal „Cheminėmis medžiagomis užterštų teritorijų tvarkymo aplinkos apsaugos reikalavimus“, patvirtintus LR aplinkos ministro 2008 m. balandžio 30 d. įsakymu Nr. D1-230 (Žin., 2008, Nr. 53-1987, galiojanti suvestinė redakcija nuo 2017-05-01).

### 3.9 Informacija apie tankiai apgyvendintas teritorijas

PŪV bus vykdoma Prienų rajono savivaldybės Jiezno seniūnijos Juodaviškių kaime, kuriame, vadovaujantis 2011 m. LR gyventojų ir būstų surašymo duomenimis, gyveno 8 žmonės (3 vyrai ir 5 moterys). Artimiausias vienbutis gyvenamasis namas yra kaimyniniame sklype (Povų g. 5), tačiau jis Registrų centre nėra registruotas. Nuo aikštelės sklypo ribos jis nutolęs apie 10 m atstumu į rytus. Nuo aikštelės darbų zonos ribos iki jo apie 43 m, nuo didelių gabaritų atliekų bei kitų atliekų surinkimo zonos – apie 60 m. Nuo PŪV teritorijos ribos iki artimiausio gyvenamojo namo (Povų g. 3), užregistruoto Registrų centre, apie 100 m. Iki artimiausios gyvenamosios teritorijos (Jiezno miesto), vadovaujantis 2017 m. balandžio 19 d. LR Vyriausybės nutarimu pakeistomis Jiezno m. ribomis – apie 350 m į pietvakarius. Jiezno mieste, vadovaujantis <https://lt.wikipedia.org/wiki/Jieznas> pateiktais duomenimis, 2017 m. gyvena 1086 žmonės.

### 3.10 Informacija apie vietovėje esančias nekilnojamąsias kultūros vertybes

Remiantis Nekilnojamųjų kultūros vertybių registro duomenimis, planuojamoje teritorijoje nekilnojamųjų kultūros paveldo vertybių nėra. PŪV teritorija taip pat nesiriboja su kultūros vertybių registre įrašytų kultūros paveldo objektų teritorijomis ir jų apsaugos zonomis (8 pav.).



8 pav. Ištrauka iš Nekilnojamųjų kultūros vertybių registro žemėlapis ([www.kpd.lt](http://www.kpd.lt))

Arčiausiai PŪV teritorijos esantys kultūros paveldo objektai:

1. Antrojo pasaulinio karo Sovietų sąjungos karių palaidojimo vieta (11094). Mažiausias atstumas – apie 1 km pietryčių kryptimi;
2. Lietuvos karių, savanorių kapai (25142), nutolę apie 1,1 km į pietryčius;
3. Jiezno Šv. Arkangelo Mykolo ir Šv. Jono Krikštytojo bažnyčia (990), esanti apie 1,2 km atstumu į pietus;
4. Dvaro sodybos pastatų kompleksas (1787). Mažiausias atstumas nuo PŪV teritorijos ribos - apie 1,3 km pietryčių kryptimi;
5. Jiezno žydų senųjų kapinių dalis (39533). Mažiausias atstumas nuo PŪV teritorijos ribos – apie 1,4 km pietryčių kryptimi.

Kadangi PŪV teritorija nepatena į kultūros paveldo objektų apsaugos zonas, PŪV poveikis joms nenumatomas.

## **4. GALIMO POVEIKIO APLINKAI RŪŠIS IR APIBŪDINIMAS**

### **4.1 Galimas reikšmingas poveikis aplinkos veiksniams, atsižvelgiant į dydį ir erdvinį mastą, pobūdį, poveikio intensyvumą ir sudėtingumą, poveikio tikimybę ir (arba) patvirtinta ūkinės veiklos plėtra gretimose teritorijose, galimybę veiksmingai sumažinti poveikį**

#### **4.1.1 Poveikis gyventojams ir visuomenės sveikatai**

PŪV poveikis demografijos pokyčiams neprognozuojamas. PŪV neturės įtakos vietovės darbo rinkai, naujų darbo vietų sukurta nebus (aikštelėje kaip ir iki šiol dirbs vienas darbuotojas).

Visuomenės nepasitenkinimas dėl PŪV neprognozuojamas remiantis šiais argumentais:

- ✓ PŪV teritorija atitinka Prienų rajono bendrojo plano sprendinius;
- ✓ PŪV teritorijoje nėra saugotinių kraštovaizdžio objektų, visuomeninės paskirties objektų;
- ✓ teritorijos naudojimo būdas nesikeičia;
- ✓ PŪV bus vykdoma veikiančioje atliekų aikštelėje, kurioje šiuo metu priimamos atliekos;
- ✓ kompostavimo aikštelės pajėgumai nesikeičia;
- ✓ nebus statoma jokių naujų statinių ar įrenginių, naudojama naujų technologijų;
- ✓ bus surenkama daugiau tinkamų perdirbti atliekų ir jų mažiau šalinama sąvartyne;
- ✓ stacionarių aplinkos oro taršos šaltinių ir stacionarių triukšmo šaltinių nebus;
- ✓ PŪV įtakojamas triukšmo lygis gyvenamojoje aplinkoje neviršys nustatytų ribinių verčių;
- ✓ PŪV nepablogins artimiausios gyvenamosios ir darbo aplinkos kokybės, todėl neigiamo poveikio žmonių sveikatai nenumatoma;
- ✓ vadovaujantis Visuomenės informavimo ir dalyvavimo planuojamos ūkinės veiklos poveikio aplinkai vertinimo procese tvarkos aprašu (Žin., 2005, Nr. 93-3472; 2008,

Nr. 143-5750; 2010, Nr. 2-81; 2010, Nr. 89-4732; 2011, Nr. 58-2790; 2011, Nr. 108-5122; 2012, Nr. 102-5207; TAR, 2015-06-25, Nr. 10145), visuomenė bus supažindinta su atsakingos institucijos priimta atrankos išvada.

#### **4.1.2. Poveikis biologinei įvairovei, įskaitant galimą poveikį natūralioms buveinėms dėl jų užstatymo ar suskaidymo, hidrologinio režimo pokyčio, želdinių sunaikinimo ir pan.; galimas natūralių buveinių tipų plotų sumažėjimas, saugomų rūšių, jų augaviečių ir radaviečių išnykimas ar pažeidimas, galimas neigiamas poveikis gyvūnų maitinimuisi, migracijai, veisimuisi ar žiemojimui**

PŪV sklype nėra saugomų augalų/gyvūnų rūšių buveinių, todėl poveikio (natūralių buveinių užstatymo, suskaidymo, hidrologinio režimo pokyčio, želdinių sunaikinimo, natūralių buveinių tipų plotų sumažėjimo, saugomų rūšių, jų augaviečių ir radaviečių išnykimo, pažeidimo ir kt.) biologinei įvairovei nenumatoma.

Planuojamos ūkinės veiklos sklypas nepatenka ir nesiriboja su Natura 2000 teritorijomis, todėl neigiamo poveikio šios teritorijos saugomoms natūralioms buveinėms nenumatoma.

#### **4.1.3. Poveikis žemei ir dirvožemiui**

PŪV metu jokie žemės kasimo darbai nebus atliekami, įvažiavimas ir pati aikštelė padengti vandeniu nelaidžia asfalto/betono danga, todėl neigiamas poveikis žemei ir dirvožemiui nenumatomas.

#### **4.1.4 Poveikis vandeniui, pakrančių zonoms**

PŪV sklype yra nenaudojama kūdra. PŪV sklypas į jokių vandens telkinių pakrantės apsaugos juostas ir zonas nepatenka.

Poveikis gruntiniam vandeniui sklypo ribose nenumatomas, kadangi paviršinės nuotekos, surinktos nuo aikštelės, prieš jas išleidžiant į gamtinę aplinką, valomos paviršinių nuotekų valymo įrenginyje.

#### **4.1.5 Poveikis orui ir vietovės meteorologinėms sąlygoms**

Aikštelės eksploatacijos metu stacionarūs oro taršos šaltiniai nenaudojami, o su PŪV susijusi autotransporto tarša reikšmingai nepakeis oro kokybės nagrinėjamoje Juodaviškių kaimo dalyje. Tokio pobūdžio veikla negali įtakoti meteorologinių ir mikroklimato sąlygų pokyčių.

#### **4.1.6 Poveikis kraštovaizdžiui**

Nauji statiniai statomi nebus, tad poveikis kraštovaizdžiui nenumatomas.

#### **4.1.7 Poveikis materialinėms vertybėms**

Dėl surenkamų didelių gabaritų bei kitų atliekų kiekio padidėjimo jau veikiančioje aikštelėje gretimų sklypų žemės naudotojams nebus sukurti veiklos apribojimai, taip pat nenumatomas poveikis jų turimo nekilnojamojo turto vertei.

#### **4.1.8. Poveikis kultūros paveldui**

Lokalioje teritorijoje planuojama ūkinė veikla dėl pakankamo nuotolio nuo aplinkinių kultūros paveldo objektų negali turėti neigiamo vizualinio, juo labiau fizinio poveikio jų vertingosioms savybėms.

#### **4.2 Galimas reikšmingas poveikis 4.1.1-4.1.8 punktuose nurodytų veiksmų sąveikai**

Dėl surenkamų didelių gabaritų bei kitų atliekų kiekio padidinimo jau veikiančioje aikštelėje gamtinės ir socialinės aplinkos komponentams reikšmingo neigiamo poveikio nenumatoma.

#### **4.3 Galimas reikšmingas poveikis 4.1.1- 4.1.8 punktuose nurodytiems veiksniams, kurį lemia planuojamos ūkinės veiklos pažeidžiamumo rizika dėl ekstremaliųjų įvykių ir (arba) ekstremaliųjų situacijų (nelaimių)**

Reikšmingo poveikio aplinkos veiksniams, kurį lemtų PŪV pažeidžiamumo rizika dėl ekstremaliųjų įvykių ir (arba) ekstremaliųjų situacijų (nelaimių), neprognozuojama dėl 2.12 poskyryje numatytų taikyti priemonių.

#### **4.4 Galimas reikšmingas tarpvalstybinis poveikis**

Tarpvalstybinis poveikis netikėtinas.

#### **4.5 Planuojamos ūkinės veiklos charakteristikos ir (arba) priemonės, kurių numatoma imtis siekiant išvengti bet kokio reikšmingo neigiamo poveikio arba užkirsti jam kelią**

Teritorijos dalis, kurioje vyksta atliekų priėmimas ir saugojimas, padengta asfaltuota, vandeniui nelaidžia, danga. Visos atliekos, išskyrus naudotas padangas ir automobilinei plastiką, iki jų išvežimo registruotoms atliekas tvarkančioms įmonėms saugomos specialiuose uždaruose konteineriuose. Paviršinės nuotekos nuo kietų dangų surenkamos ir valomos paviršinių nuotekų valymo įrenginyje. Į gamtinę aplinką po valymo išleidžiamos nuotekos atitinka nustatytus reikalavimus paviršinėms nuotekoms, išleidžiamoms į gamtinę aplinką.

Aikštelės teritorijoje laikomas privalomas kiekis absorbento išsiliejusioms atliekoms surinkti.

Buitinės nuotekos į gamtinę aplinką nepatenka. Jos kaupiamos buitinių nuotekų kaupimo rezervuare (3,3 m<sup>3</sup>), kuriam prisipildžius pagal sutartį išvežamos į Birštono nuotekų valyklą.

Papildomos priemonės neigiamam poveikiui išvengti nenumatomos.

## **PRIEDAI**

### **1. Dokumentai:**

- Nekilnojamojo turto registro centrinio duomenų banko išrašas (2 lapai).

### **2. Grafinė medžiaga:**

- PŪV vietos žemėlapis su gretimybėmis (1 lapas);
- Technologinio proceso schema (1 lapas);
- Statinių išdėstymo planas (1 lapas);
- Inžinerinių tinklų suvestinis planas (1 lapas);
- SAZ planas (1 lapas).

### **3. Triukšmo lygio skaičiavimai (2 lapai).**



*Surenkamų atliekų kiekio padidinimas esamoje žaliųjų atliekų kompostavimo aikštelėje su didelių gabaritų ir kitų atliekų surinkimo zona Juodaviškių k., Jiezno sen., Prienų r. sav.  
Informacija atrankai dėl poveikio aplinkai vertinimo*

---

## **1 priedas. Dokumentai**

*Surenkamų atliekų kiekio padidinimas esamoje žaliųjų atliekų kompostavimo aikštelėje su didelių gabaritų ir kitų atliekų surinkimo zona Juodaviškių k., Jiezno sen., Prienų r. sav.  
Informacija atrankai dėl poveikio aplinkai vertinimo*

---

## **2 priedas. Grafinė medžiaga**

*Surenkamų atliekų kiekio padidinimas esamoje žaliųjų atliekų kompostavimo aikštelėje su didelių gabaritų ir kitų atliekų surinkimo zona Juodaviškių k., Jiezno sen., Prienų r. sav.  
Informacija atrankai dėl poveikio aplinkai vertinimo*

---

### **3 priedas. Triukšmo lygio skaičiavimai**